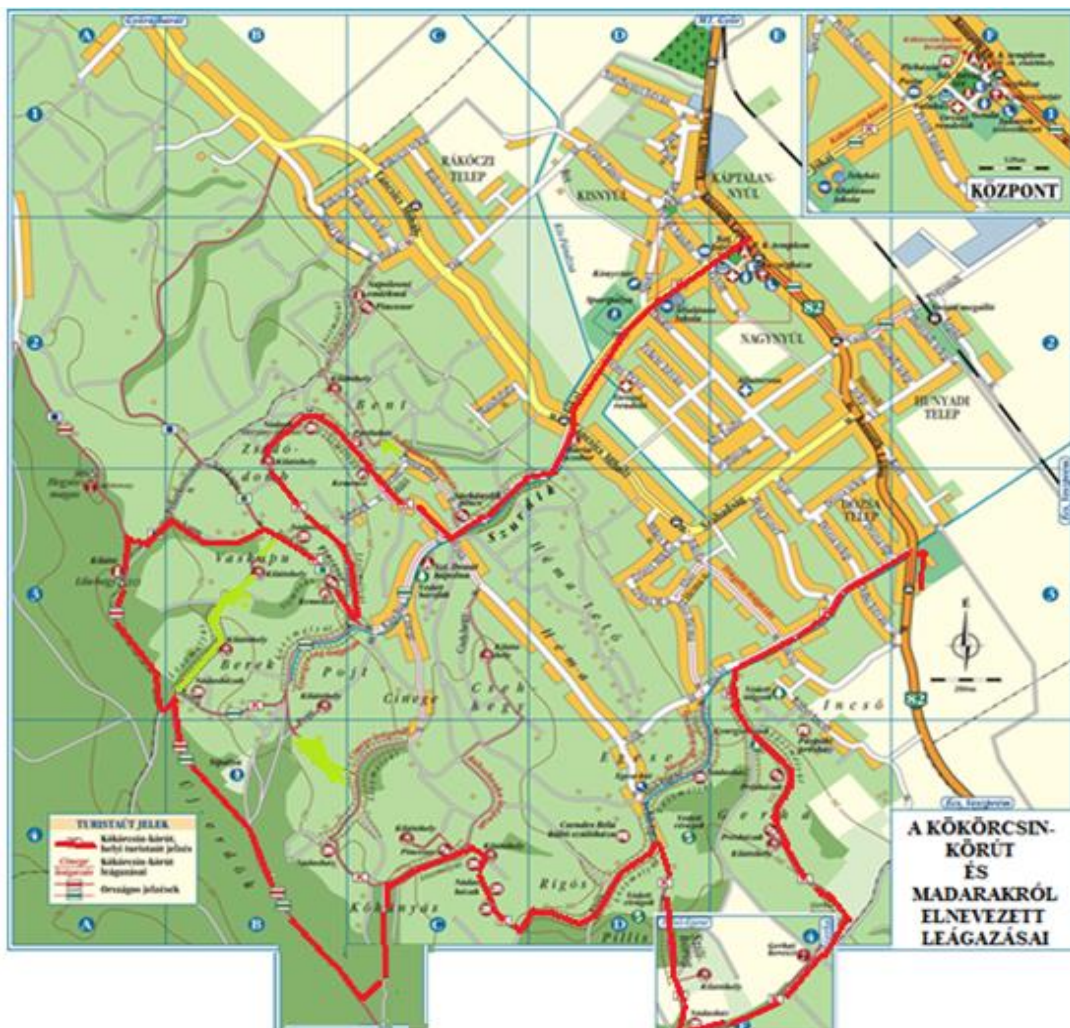
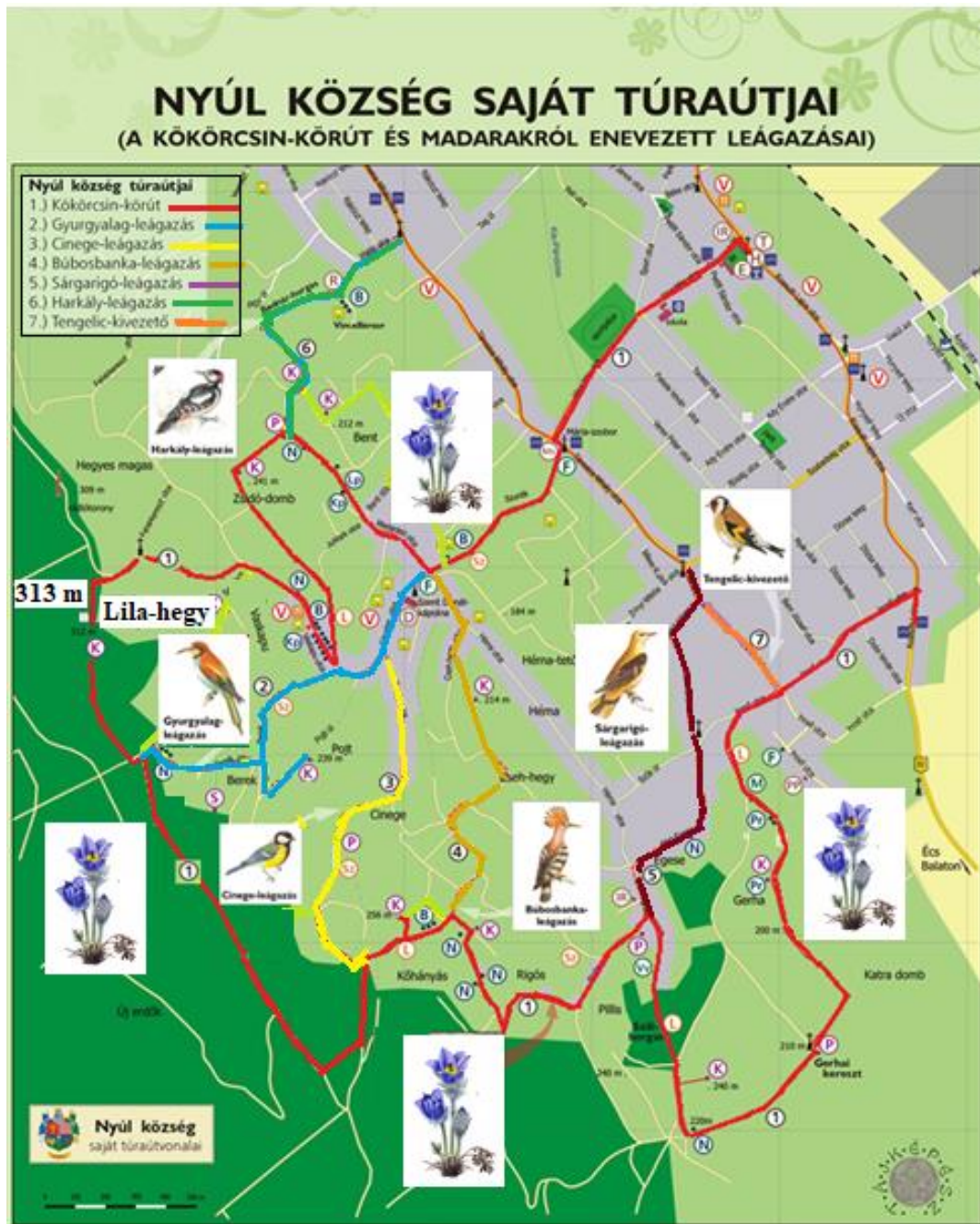




A KÖKÖRC SIN-KÖRÚT

és madarokról elnevezett leágazásai





Szeretettel köszöntjük 4700 lakosú, évezredek múltú községünkben, **Nyúlon**. Önkormányzatunk saját, településen belüli turistautak kijelölésével és azok bemutatásával szeretné a helyi idegenforgalmat népszerűsíteni, a speciálisan nyúli látnivalókra felhívni az Önök figyelmét és kiadványainkkal, túraútvonal javaslatainkkal segíteni vendégeinknek az itteni eligazodásban. **Kérjük tehát, tartson velünk!**

A Kőröcsin-körút az óramutató járásával ellentétes irányban halad végig a településnek főleg a hegyi részén. **Érinti a legfontosabb helyi** geológiai, biológiai, építészeti, néprajzi, történelmi és irodalmi **értékeket** úgy, hogy közben 12 kilométert megtéve messzire néző kilátópontokat keres fel, ahol gyönyörködhetünk a tájban, árnyas löszmélyutak alján megbúvó hangulatos pincesorok között bandukolhatunk, vagy asztalokkal, padokkal ellátott pihenőhelyeken fogyaszthatjuk el elemőzsiánkat. Aki egyszerre nem akarja végigjárni a körutat, annak módja van megszakítva azt, rövidebb utakon visszatérni a legközelebbi buszmegállóhoz. **Hat ilyen levezető úton lehet lerövidíteni sétánkat**, ezeket a levezetőket itt élő madarokról neveztük el.

VÉGIG A KÖKÖRC SIN-KÖRÚTON

Az alábbi link a Kökőrcsin-körút Google térképes QR-kóddal ellátott pontkövetős változatát tartalmazza. Szabadon letölthető, amellyel az eltévedés veszélye minimálisan csökkenthető, ugyanakkor a fontosabb látnivalókra is felhívja a látogatók figyelmét.

https://goo.gl/maps/cPLm6cRDAiQ8Ljf5?g_st=am



A Nyúl községből induló turistautak talán legfontosabb kiindulópontja a templom melletti buszmegálló. A községházával szembeni park oldalánál száll le a hozzánk érkező utazó. A buszmegálló mögött **hatalmas fából készült szőlőprés** adja tudunkra: borvidéken járunk. Nyúl község a **Pannonhalmi Borvidék** szívében fekszik, ahol a szőlőtermesztés évezredes múltra tekint vissza.

E természetes faprés egykor a Győri Püspökség nyúli vincellérházában állt. A millennium évében készítette Zalka János akkori győri püspök.





Az első, ami rögtön észreveteti magát, az a **római katolikus templom** kívül-belül szépen felújított barokk épülete. Hazánk sok-sok barokk temploma közül a nyúli két nevezetessége miatt is megérdemli, hogy itt kezdve településnéző sétánkat feltétlenül felkeressük. A 35 m magas épületet **Hefele Menyhért** tervei szerint emelték **1774-78** között a késői **barokk** lehiggadt stílusában a királyi kamara anyagi támogatásával. A felszentelésre Mária Terézia egy 1750-ből származó szép kelyhet és egy olyan ereklyetartót küldött ajándékba, amely Krisztus keresztlének kis darabkáját őrzi. Mindkét ajándék az uralkodó hitelesítő kísérlével együtt mind a mai napig megvan.

MÁRIA TERÉZIA TEMPLOMSZENTELÉSI AJÁNDÉKAI (1777)



BAROKK KEHELY 1750-BŐL



A SZENT KERESZT DARABKÁINAK
EREKLYETARTÓJA



**DORFMEISTER
ISTVÁN
OLTÁRKÉPEI
A NYÚLI
TEPLOMBAN**

**MINDENSZENTEK
(BALRA),**

**GOLGOTA
(JOBBRA)**

**MINDKETTŐ
OLAJFESTMÉNY,
1785-BEN KÉSZÜLTEK**



A főoltárt, a szószéket és a padokat is Hefele Menyhért tervezte. 1785 őszén Szili János, szombathelyi püspök, a templom akkori kegyura kérte fel **Dorfmeister Istvánt**, korának egyik leghíresebb hazai templomfestőjét a freskók elkészítésére. A művész 1786 tavaszán 2 hónap alatt végzett a képekkel. A **főoltár** 2,5 x 5 méteres olajképe az ó- és újszövetség főbb személyeinek ábrázolásával a „**Mindenszentek**” bemutatására vállalkozik, a **mellékoltár képe**, a **Golgota** pedig Krisztust ábrázolja a keresztfán.



**A NYÚLI TEMPLOM
25 REGISZTERES
ORGONÁJA**



**A 80 ÉVES RÉGI ORGONÁT A MEGLEVŐ SÍPANYAG FELHASZNÁLÁSÁVAL
2006-BAN KIBŐVÍTVE ÉPÍTETTÉK ÚJJÁ**



**DORFMEISTER MENNYEZETI FRESKÓJA A NYÚLI TEMPLOMBAN
A SZŰZANYA MEGKORONÁZÁSA (KÉSZÜLT 1786-BAN)**

A főoltár fölötti freskón **Szent István első vértanú megdicsőülése**, a mennyezeti képen pedig **Szűz Mária megkoronázása** látható.

A stációképek 200 évvel későbbiek, Samodai József munkái. A 2005-től 2007-ig tartó teljes körű tatarozás-renoválás-restaurálás során szigetelték a felázott falakat és megújult az orgona is.



**DORFMEISTER HOMLOKZATI FRESKÓJA A NYÚLI TEMPLOMBAN:
SZENT ISTVÁN ELSŐ VÉRTANÚ MEGDICSŐÜLÉSE**



DORFMEISTER ISTVÁN OLDALFRESKÓI A NYÚLI TEMPLOMBAN

SZENT NORBERT LÁTOMÁSA
(BALRA)
ÉS
SZENT NORBERT DIADALA
(JOBBRA)

1786-BAN KÉSZÜLTEK

A sekrestye felőli oldalfalon **Szent Norbert látomása**, a vele szembeni oldalon pedig **Szent Norbert diadalának** 5,5 x 2,5 méteres freskója díszíti a templomot.



Ha a templomból kilépve a hegy felé tekintünk, a község megújult **faluközpontja**, a négyzet alakú **Szent István tér** tárul elénk. Balra tőlünk a **községháza** emeletes épülete, valamint az **óvoda** új épületszárnya magasodik, szemben velünk az orvosi rendelőket is magába foglaló **faluház** látható, jobbra pedig, az út túloldalán a **posta** és a **plébánia** zárja a négyszöget.





A SZENT ISTVÁN TÉR TÖRTÉNELMI EMLEKHELYEI A NYÜLI FALUKÖZPONTBAN



A tér egyre inkább kezd történelmi jelleget öltetni. A múltra először a templom bejáratával szembeni **első és második világháborús emlékhely** figyelmeztet, ahol a község hősi halottjainak hosszú névsora előtt tiszteleghetünk. Tovább menve a községház oldalába süllyesztve **Szent István mellszobrát** láthatjuk, a tér közepén pedig a 2005-ben felállított **történelmi emlékoszlop** faragott kopjafája hívja fel magára figyelmünket. Az oszlopon túl a faluház előtt a **millenniumi kereszt** és a **trianoni emlékhely** kapott helyet.



A tér északi, oldalán a 2024-ben elkészült **Szűz Mária-szobor** áll, vele szemben a plébánia főút felé tekintő falán a Szent István Akadémia és a helyi Értéktár Bizottság által készített két tábla állít emléket **Domonkos Istvánnak** (1862-1923), aki kora megbecsült prózaírója volt. Ő a község plébánosaként 1905-től 1923-as haláláig tevékenykedett Nyúlon, fontosabb műveinek a száma meghaladja a húszat.

DOMONKOS ISTVÁN

plébános, író
(1862-1923)



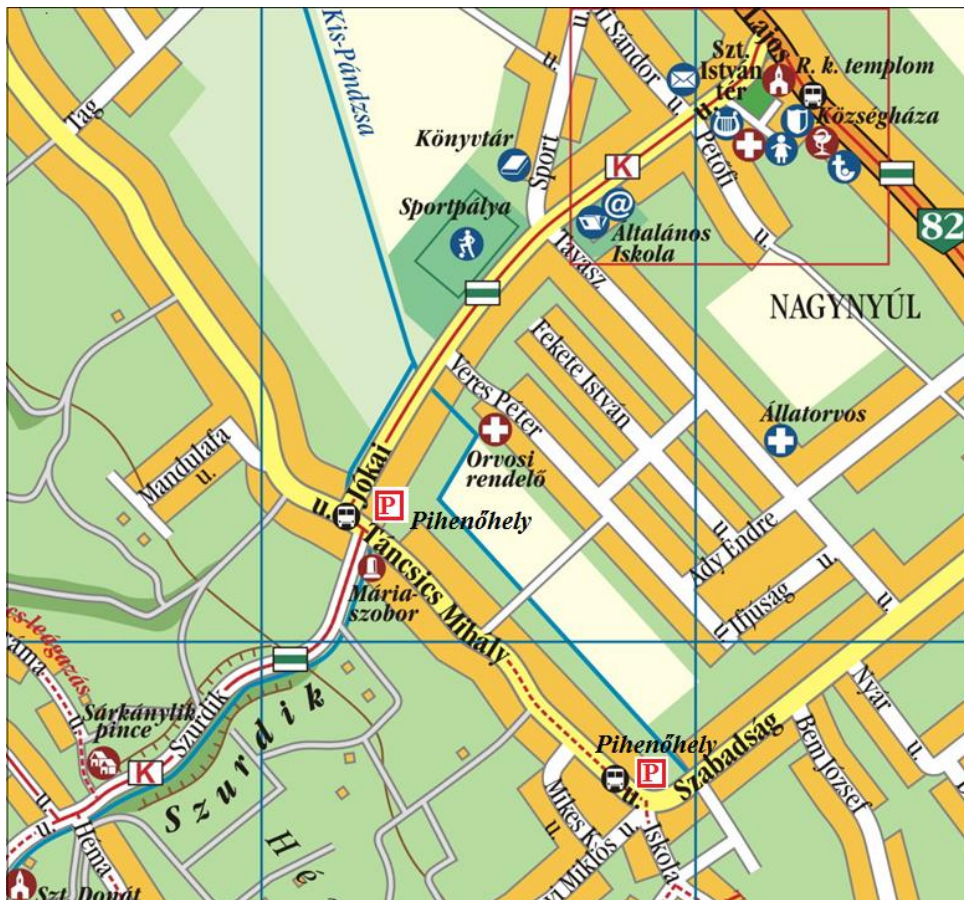
1862. augusztus 19-én született Győrben, de családja Ászárról származott. Édesapját korán elvesztette, édesanyja Jászai Marinak volt a keresztyánya. Iskoláit a győri bencéseknel kezdte, már itt írogatott. Később a zirci cisztercitákhoz járt, de betegsége miatt a gimnáziumot Nagyszombatban fejezte be. Mivel a pozsonyi jogi tanulmányokat idegennek érezte, Győrben belépett a szemináriumba. 1889-ben szentelték pappá. Káplánként 2 évet töltött Mihályiban és Bágyogon, majd plébános helyettes lett Rábatamásiban. Döri plébánossága idején jelent meg egy verseskötete és két prózai műve. Írásművészete akkor teljesedett ki, amikor 1905-ben Nyúlra helyezték. Könyveiben a szegények és öregek egy-egy jellegzetes képviselőjének sorsát, életét örökítette meg. „Szerettem azokat, akikről írtam” vallotta egyik művében. Írása Gárdonyi, Tömörkény, Móra és Mikszáth kötetének hangulatát idézi. Szereplőiről személyiségjegyeik hosszas bemutatásával részletes rajzot készít. Egy kritikusa szerint „írásai rajzok köré novellákba sűrített regények”. Történeteinek központja a sok baj, csapás, szenvedés. Szívesen használ népnyelvi fordulatokat. Szinte egész Európát beutazta, kétszer járt a Szentföldön is. 1923. augusztus 9-én halt meg Nyúlon. Győrben a nádorvárosi temetőben családi sírban nyugszik. Községünkben a Héma-tető oldalában levő Domonkos-villa őrzi emlékét, ahol egykor szívesen tartózkodott. Főbb művei:

Versikék (Győr, 1891)
Az élet hullámain (Bp., 1903)
Pásztorjáték (Bp., 1904)
Barázdák a szántóföldön (Bp., 1905)
Szentföldi zarándokút (Bp., 1905)
Testvérek (Győr, 1910)
Zichy Nándor gróf élete (Bp., 1912)

Atyámfiak (Bp., 1915)
A muszka pia (Győr, 1916)
A kard joga (Szombathely, 1917)
Szellő Margit (Győr, év nélkül)
Monológok (Győr, év nélkül)
Betlehem-járás könyve (Bp., év nélkül)
Szerettem azokat, akikről írtam (Győr, 2015)



A Kökörcsin-körút templomtól a „Szurdikig” tartó első szakasza





A 2011-BEN ÉPÜLT NYUSZI BÖLCSŐDE



A PILINSZKY JÁNOS ÁLTALÁNOS ISKOLA

Ha az autóbuszmegállótól a hegy felé vezető Jókai utcán haladunk, balra hamarosan a **Nyuszi Bölcsőde**, majd a **Pilinszky János költő nevét viselő általános iskola** mellett haladunk el. Az Iskolával szembeni tér túloldalán a nyúli születésű és a recski poklot is megjárt **Dr. Csenedes Béláról** elnevezett **községi könyvtár** faláról a **sokat szenvedett költő emléktáblája** néz le ránk. A tér hegy felőli oldalán a **község sportlétesítményei** tárulnak elénk. Az 1967-ben felépült sporttelep pályázati pénzek felhasználásával évről évre újabb és újabb létesítményekkel bővül. A közút innentől gátszerű magaslaton fut, míg a vele balra párhuzamos járda lenn a házsor (Jókai u.) mellett húzódik.



Dr. Csenedes Béla emléktáblájának felavatása a könyvtár névadó ünnepségén 2021. november 20-án

Nyúl község sportpályája





A templomtól mintegy 960 méter megtétele után érjük el a hegy lábát. Négyes útkereszteződésbe érünk. Utunkat a Táncsics M. utca keresztezi. Az útkereszteződés alsó zugában a Kökörccsin-körút teljes útvonalát bemutató **térképtábla**, mögötte pedig **kiépített pihenőhely** áll rendelkezésünkre. Tovább haladva az út túloldalára átkelve mi a hegy felé menő utat követjük majd. Mielőtt azonban befordulnánk a Szurdik irányába, vegyünk szemügyre az útkereszteződésnél álló szobrot is.

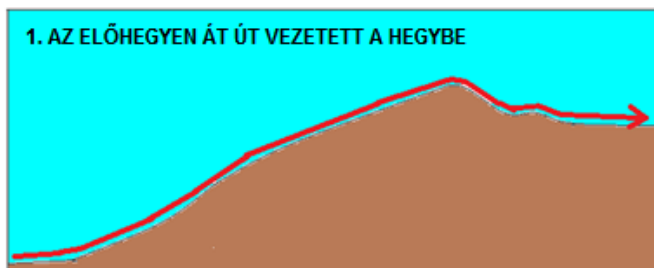




Az alacsony fakerítéssel védett, virágokkal körülültetett 70 cm-es talapzaton 2 méteres korinthoszi oszlop áll, tetején **Mária karján gyermekével szoborral**. Fején a jellegzetes koronával. A talapzaton két évszám olvasható (**1686 és 1701**), egy címer és két monogram (MB és CE) társaságában. Valószínűleg a szobrot az Esterházy család állíttatta a török kiűzése emlékére, felügyeletével Bubnich Mátyás győri kanonokot bízta meg. (A töröktől a környék, így községünk is a középkorban sokat szenvedett.) A helyi hagyomány szerint viszont az alkotás fogadalmi-engesztelő szobor abból az időből, amikor a kuruc-labanc háborúskodások idején a Heister generális vezette rácok felégették a falut büntetésül azért, mert a kurucpárti nyúliak nem voltak hajlandók a győri labancvár megerősítésén dolgozni.

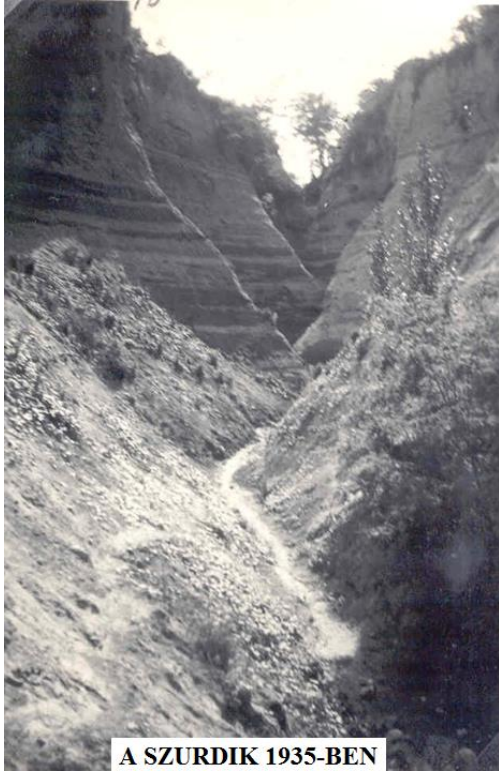
Akármelyik állítás igaz, tény az, hogy **ez a szobor a legrégebbi emberi alkotás, amely községünkben fennmaradt**. Legutóbbi felújítására 1994 őszén került sor.





Kialakulása mintegy 150-200 évvel ezelőtt kezdődhetett, amikor a török távozása után a távolabbról betelepülők miatt megszorodó lakosság a megélhetésüket jelentő szőlőterületek növelése érdekében az erdőket mindinkább kiirtotta, utat nyitva így a **felszín pusztító erózió**nak. A vízügyi szakemberek szerint a felsőbb utcák (Cinege, Berek, Vaskapu, Madarász utca) mintegy 2 km²-es vízgyűjtőjéről 20 perc alatt ért ide az 1 méternél magasabban hömpölygő, másodpercenként 4-5 méteres sebességű lösztől szöke áradat, amely akár 20 köbméter vizet is szállíthatott másodpercenként! A lerohanó víz a felsőbb utcákat mélyutakká változtatta, majd a Héma utcán végigszágulva az ottani házakat rendszeresen elárasztotta. Ezért az ott élők panaszának enyhítésére valamikor az 1800-as évek derekán a Héma-tető alacsony vízválasztóját átvágták és a lezúduló víztömeget a túloldali vízmosás mélyútját is felhasználva a síkságra települt falu felé terelték.



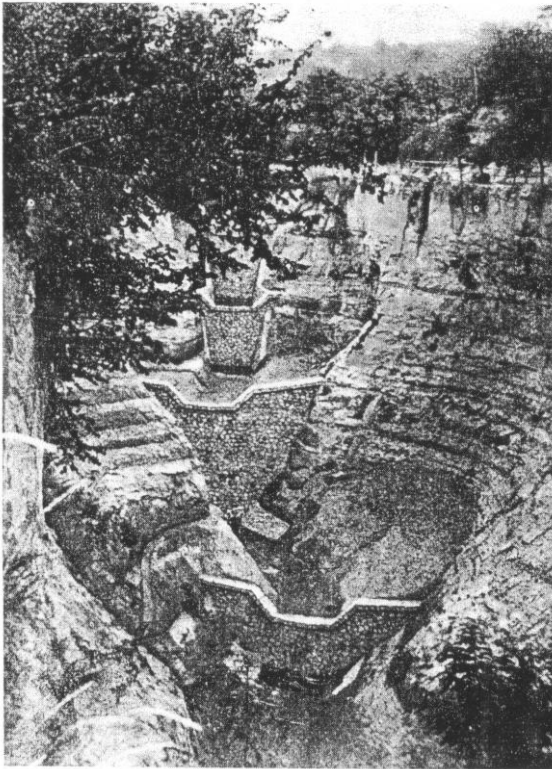


A SZURDIK 1935-BEN

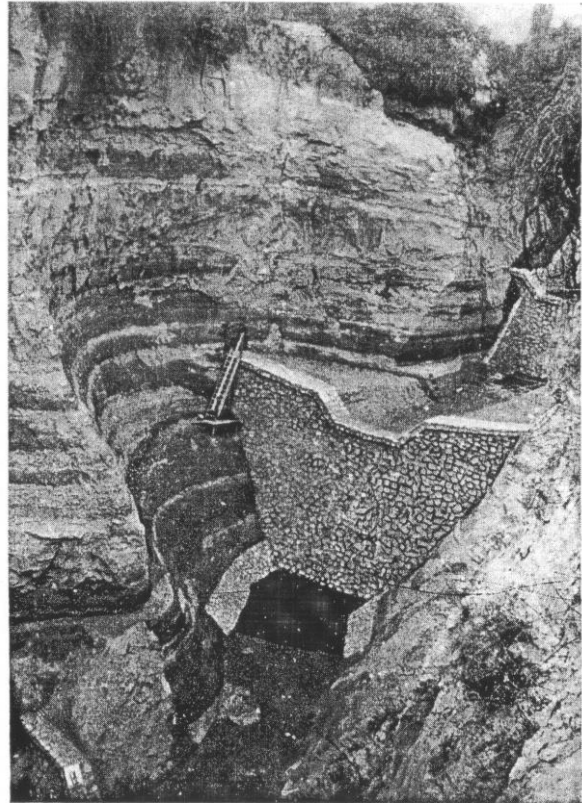


A meg gondolatlan emberi beavatkozás következtében a Szurdik pár évtized alatt félelmetes vízmosássá szélesedett és mélyült, miközben a belőle elhordott löszös földtömeg komoly gondokat okozva a síkságra települt falu házainak gyors feltöltését eredményezte. (Nagyszüleinktől tudjuk, hogy a nyúli templomba egykor lépcsőn kellett felmenni, ma kövezete a környező térszintnél alacsonyabb.)





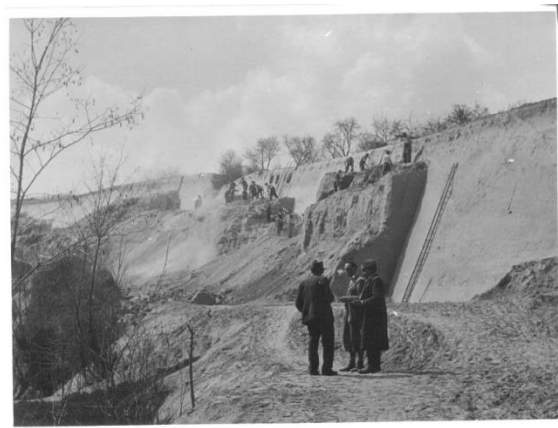
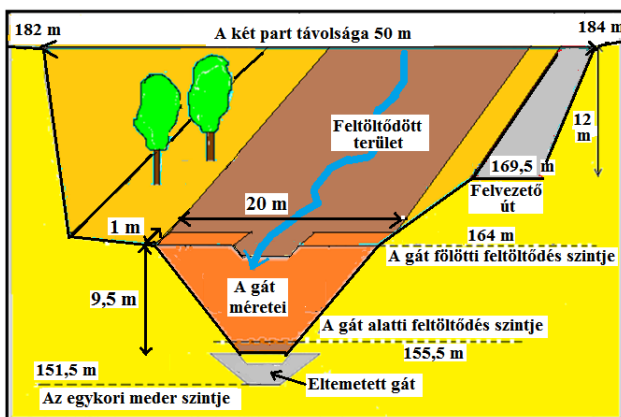
8. kép. A IX., X., XI. sz. gátak képe a jobbról nézve.



9. kép. A X. sz. nagygát.

Végül a sokasodó panaszok orvoslására a falut gáttal védték meg a Szurdik felől rájuk zúduló hordaléktól. (E gát tetején fut ma a Jókai utca forgalma.) A vízmosásból alárohanó, hegylábhoz érkező vizet így északra, a Kis-Pándzsa felé, irányították.

A vízmosás további szélesedésének és mélyülésének fékezésére a Szurdikba **hatalmas kőgátakat építettek**. 1935-ban, 1954-ben, majd 1960-ban, végül 1980-ban került sor nagyobb gátépítésekre. S bár 1959-ben egy hatalmas eső után még gátszakadásra is volt példa, a 10 új gát hatására végre megállt a vízmosás további növekedése és megindult a feltöltődés és a lassú befásodás. A szabályozások során kapott helyet a hegybe felvivő aszfaltozott út is a partfalba kialakított nyomvonalon. Itt vezet fel a zöld turistajelzés is, melyet az a 82-es főúttól mindedig követtünk.

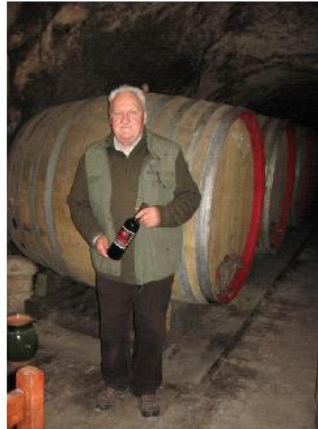




Ma a Szurdik a Fertő-Hansági Nemzeti Parkhoz tartozó természetvédelmi terület, mely sajátos geológiai látványosság, feltárva az egykor itt hullámozó Pannon-tenger üledékrétegeit és a jégkorszak hulló porából lerakódott lösztakarót. Meredek fala nemcsak a partlakó madaraknak ad védett élőhelyet, de nevezetes pincék kialakítására is csábította őseinket. Nyúl leghíresebb pincéje, a **Sárkánylik pl.** a nyúli borút fontos állomása.

A fenti okokat figyelembe véve 2014. dec. 12-én a Megyei Értéktár Bizottság a Szurdikot **megyei szintű nemzeti érték**ké nyilvánította.





A
"SÁRKÁNYLIK"
PINCE
A NYÚLI
SZURDIK
PARTFALÁBAN

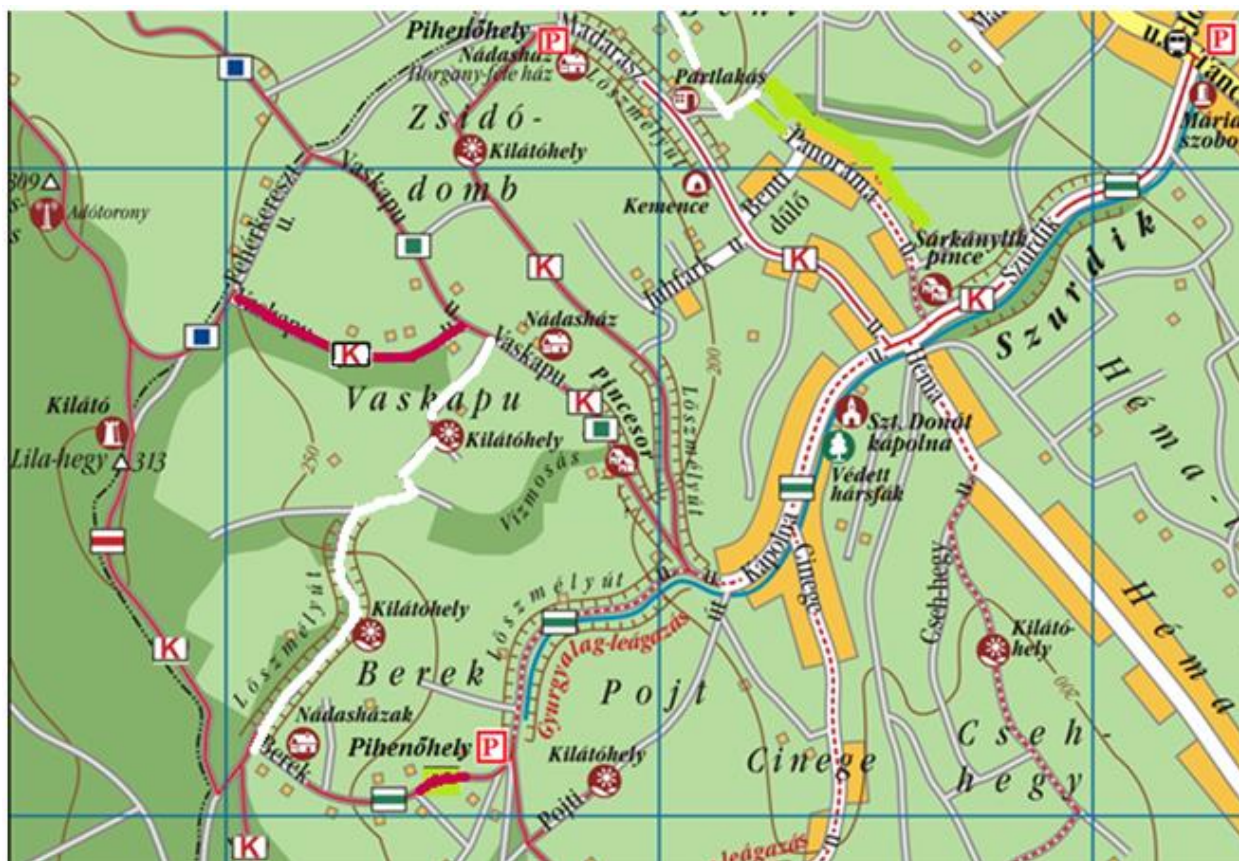


A **Sárkánylik** természetes, U alakban kimélyített pincéje állítólag legalább 500 éves. A középkorban **dézsma-pinceként szerepelt**, vagyis ide gyűjtötték a hegyközség egyházi birtokosai a beszolgáltatott tizedet. Érdemes látogatást tenni e földalatti világba!
 Hatalmas, több ezer literes fahordókban érlelik, őrzik Lengyelék, a jelenlegi tulajdonosok a hegy nemes nedűit.
 (Nyitvatartásos vásárlási lehetőség, szíves invitálás várja a megfáradt vándort e helyen.)



A Szurdik-pincék fölötti partfalból az egykori Pannon-tengerben leülepedett kemény homokkő rétegfejei lógnak ki, mert közülük a lazább homokot a szél már rég messzire kifújta.

TOVÁBB A KÖKÖRC SIN-KÖRÚTON



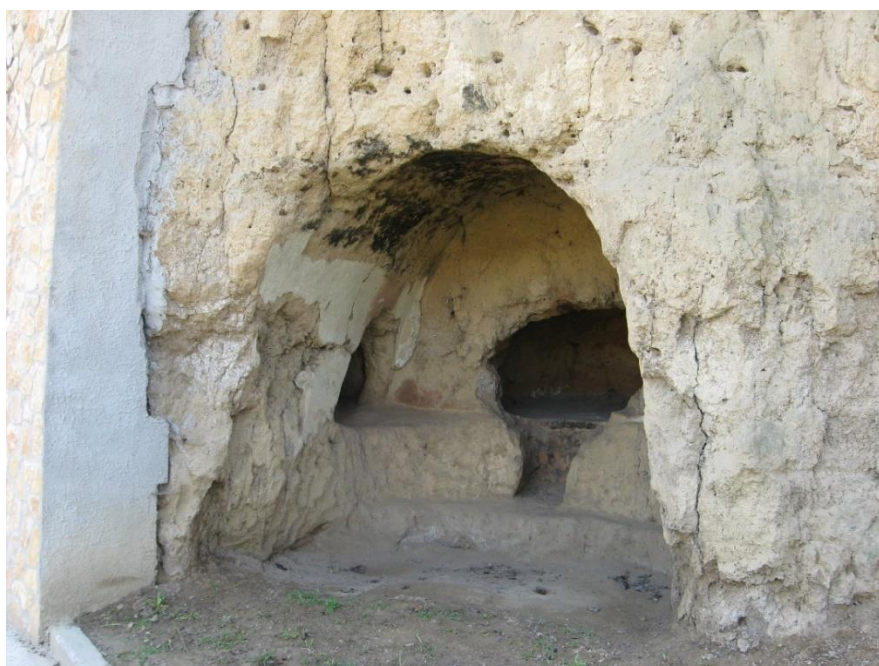
A Szurdikból felérve négyes útkereszteződéshez érünk. Balra a Szurdik hídján át a Héma utca felé kanyarodik az út. (A hídon túl néhány kocsi számára elegendő parkolási lehetőség van.)

A **Héma** 1 km hosszú utca, mely az előhegyet (Hématető) választja el a második dombor itt felmagasodó tagjától (Cseh-hegy). Az útkereszteződésben középen a Szurdik folytatásaként a Kápolna utcába juthatunk.

Mivel a Nyúlhegyet végigjáró túrautunkon ezen az utcán jövünk majd visszafelé, ezért erről később lesz szó.



A kereszteződés jobb felé kanyarodó ága a Madarász utca. Ezen folytatjuk tovább utunkat. Ez az utca lényegében a Héma folytatása. Jobbra tőlünk a Bent nevű dombvonulat magasodik. Tetején **magán-csillagvizsgáló** kupoláját fedezhetjük fel. Balra a Zsidó-domb emelkedik ki. Mindkét dombon nyaralók, hétvégi házak tarka sokasága figyelmeztet bennünket, hogy itt már az üdülőövezet területén járunk. A Bent dombhátán utcává sűrűsödő házak elnevezése árulkodó. „Panoráma utca” hirdeti a Madarász utcából felkanyarodó faragott utcatábla. A mintegy 750 m-es Madarász utca középső és felső szakasza löszmélyút. A hegyből lezúduló víz alakította, formálta így. Balra egy ördögcérnával befutott partfal oldalában páros **kenyérsütő kemencét** pillanthatunk meg. Nyúljon korábban elterjedt szokás volt a kemencéket partfalba mélyíteni. Mára sajnos már csak ez maradt meg közülük mutatóba.





Tovább menve magasodik a partfal. Érdeemes fel-felpillantani, mert jobboldalt különleges látványban lehet részünk. A lecsöngő ördögcérnahajtások közül ablak kukucskál ki a partfalból. Pincére nem szokás ablakot nyitni, itt sem arról van szó! A meredek löszfal mögött egykori **partlakás** rejtőzik. Persze ma már csak kevesen tudják, mi az a partlakás! A XIX. század végére rohamosan megnőtt a község lakosságának száma. Akkortájt családonként 8-10 gyermek nem volt ritka. Ennyi gyereket kiházasítani, lakáshoz juttatni viszont nem volt könnyű dolog. Különösen akkor nem, amikor 1888 után a **filoxéravész** idején a szőlőből, boreladásból élő hegyi lakosság egy csapásra elszegényedett. Kényszermegoldásként sokan az **Amerikába való kivándorlást** választották, míg mások a partfalakba vájt pincészerű lakásokba költöztek. Ezek télen melegek, nyáron hűvösek maradtak ugyan, de a rosszul szellőző, dohos környezetben tombolt a „morbus hungaricus”, sűrűn szedte áldozatait a tüdőbaj. A partlakások falát szépen fehérre meszelték, a maguk módján még be is bútorozták. A konyhai füstöt a felszínre vezetett szellőző járatokon át engedték ki, de azért minden bizonnyal jutott belőle a bent lakóknak is... A partlakások többsége a két világháború közti időben vált lakatlanná, de egy itt élő idős őslakó elbeszéléséből tudjuk, hogy tán ez lehetett az utolsó, mert még az 1950-es években is laktak itt szegény sorsú emberek. A hegyközség más részein pl. a Rigósban is voltak partlakások, mára azonban vagy betemették, vagy pincévé alakították valamennyit. A valamikor itt élők leszármazottai mindent elkövettek, hogy a szégyenteljes múlt emlékeit végérvényesen eltüntessék, unokáik emlékéből örökre kitöröljék a nyomorúság tanúbizonyítékait.



Nem messze az utolsó partlakástól baloldalon azt is szemügyre vehetjük, hogy milyen volt elődeink igazi hajléka. A **Horgány-ház** ugyanis szinte teljes épségben maradt meg. A nádfedeles tömésfalú öreg épület meglepően jó állapotban vészelt át több mint 140 évet. Nyúlón csak kevés maradt meg közülük. Többnyire az 1880-as években épültek, de Écsen találtak 1848 előttit is! Kalapos kéménye, búbos kemencéje ritkaságszámba megy.



VÉGIG A HARKÁLY-LEVEZETŐN



Ha nem akarjuk bejárni a hegy felsőbb utcáit, vagy kevés időnk van, viszont újat is szeretnénk látni, akkor menjünk le a **Harkály-levezetőn**. A Madarász utca végén az út Y alakban kettéágazik. Ha balra megyünk tovább, a Kököröcsin-körút gerincvonalát követjük, ha pedig jobbra az aszfalt úton indulunk el, akkor a Harkály-leágazást választottuk. Kisebb emelkedő után az út jobbra fordul. Itt érdemes megállni, mert Győr irányába remek kilátás nyílik a tájra.



A kanyarban irányjelző tábla mutatja, hogy az aszfaltozott utat elhagyva balra lefelé menjünk tovább.

A bokrokkal szegélyezett út egyre mélyül, lassan balra tart. Nemsokára egy emelvényre helyezett kiállított vasérchez érünk, itt figyeljünk, hogy az újabb irányjelzőt, amely a **Bednár-horgas** lejárati pontját jelzi, el ne kerüljük. Meredeken ereszkedünk alá a horgas fenekéig, közben homokkősziklákat kell kerülgetnünk.

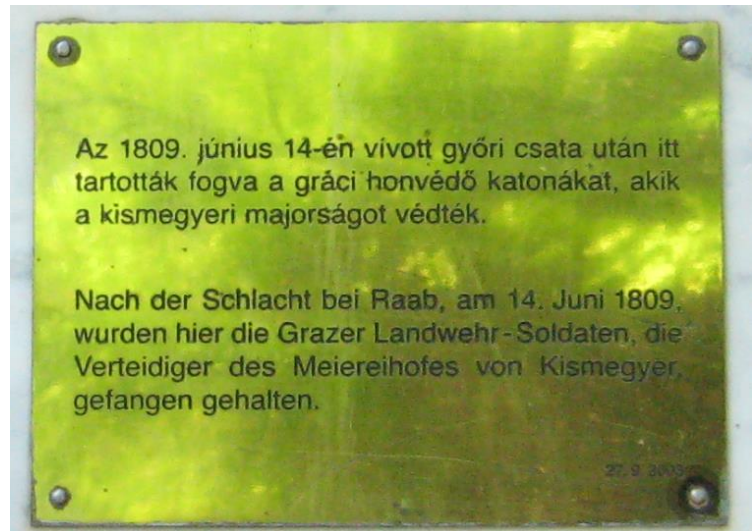
Fontos megjegyezni, hogy a Bednár-horgas csapadékos és téli útviszonyok mellett az erős csúszásveszély miatt szinte járhatatlan, de a horgas lejárattól balra tovább haladva 400 m-es kerülővel e veszélyes útszakasz kihagyható. (E kerülőutat az alábbi térképen lila szín mutatja.)



A horgas félhomályában hosszan lefelé haladva végül jobb felől pincesorhoz érkeünk. A horgasból kiérve az előhegy pincesorának elejéhez jutunk, ahol díszes tábla hirdeti annak emlékét, hogy a kismegyeri csata (1809.VI.14.) után Napóleon győztes serege a nyúli pincékbe zárta azt a 112 osztrák katonát, akiket az ütközet során foglyul ejtett. Börtön hiányában itt őrizték őket ugyanis másnapra tervezett kivégzésükig.



TOVÁBB A HARKÁLY-LEVEZETŐN



A halálos ítéletet azonban egy bátor magyar nőnek sikerült meghiúsítania, aki a fogságból kiszökve értesítette a magyar hadvezetést, így János főherceg erélyes közbelépésére a kivégzés elmaradt. Végül fél éves franciaországi rabság után hazaengedték őket Grazba.

Az emléktábla közelében levő pincés présház sor (Vincellérsor) elől szép rálátás nyílik a községre és a Pannonhalma felé nyúló völgyre. Innen már rövid gyaloglással elérhetjük a Rákóczi-telep buszmegállóját, vagy megpihenhetünk a közeli Kiskulacs borozóban.





TOVÁBB A KÖKÖRCSIN-KÖRÚTON

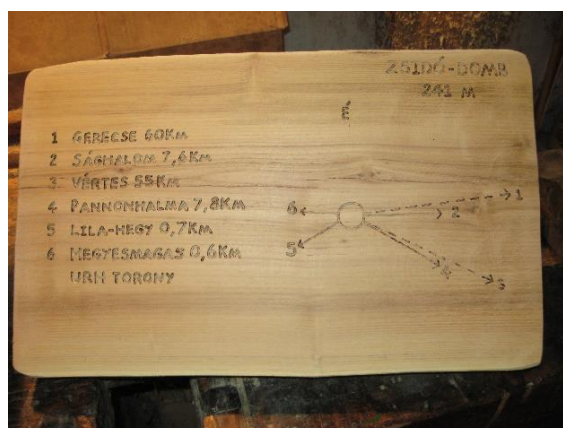


A Madarász utca végén (balra) pihenőhely csábít bennünket néhány perces letelepedésre. Célszerű ezt kihasználni, mert a pihenőhely után balra fordulva meglehetősen meredek út visz fel a **Zsidó-domb** tetejére, melyet vasúti sínek egykori talpazataként használt betongyámokkal tettek kocsik számára is járhatóvá. Feljebb nyaralók sorakoznak (Fülemüle utca). Az erős kaptatón már csak a szusszanás ürügyén is, érdemes néhányszor megállni és hátra nézve gyönyörködni az egyre szélesebbre táruló látóhatárban.





Különösen a 241 méteres **Zsidó-domb** tetejéről nyílik remek kilátás a Győrtől Pannonhalmáig szétnyíló látószögben. Tiszta időben nemcsak Nyúl község utcáira, de a távolabbi községekre is szépen rálátni. A Gerecséig terjedő síkság messzeségein szabadon fut a szem a ködlő távlatok felé. Hátat fordítva a kilátót hordozó **Lila** és az URH antennával megemelt **Hegyesmagas** jelöli ki a látóhatár felső vonalát. Innen dél felé végigtekintve az erdős 280 méteres gerincen a Kőhányás és a **Szent Pál-hegy** egyenletes vonulatán fut a tekintet a távolba vesző écsi és ravazdi magaslatokig. Közvetlen alattunk a Vaskapu, balra a Kápolna utca, és a Cinege völgyei engednek betekintést, távolabb pedig a Cseh-hegy, a Gerha és a Pillis emelkedik ki a nyúli dombok közül. Ez a pompás nézelődőhely mindenképpen megérdemelné egy kilátót.





A **Zsidó-domb** gerincén 750 m-es földút halad végig, mely egyenletesen DK-felé tartva ér le a Vaskapuba, de annak Kápolna utcába való torkolata előtt ez a földút már fokozatosan mélyül. Ezt a hangulatos löszmélyutat a helybeliek **Torkos útnak** nevezik. Nevét onnan kapták, hogy a „mindenki cseresznyefája” mellett vezetett el... A mélyútban nyáron kellemes sétálni. A felül összezáruló akáclombok árnyas takarásában olyan érzése van az embernek, mintha csak egy természet alkotta metróalagútban ballagna.

A Torkos út a Vaskapu bejáratához vezet bennünket. Ne menjünk ki azonban a Vaskapu utcából sem a lefelé vivő Kápolna utca, sem a felfelé vezető Berek irányába (ezekről visszafelé utunk során lesz majd szó), hanem hegyes szögben jobbra fordulva kanyarodjunk vissza a Vaskapuba.





A hagyomány szerint a régi időkben erős, vasból levő kapu állt itt. Innen az utca **Vaskapu** elnevezése. A **Vaskapu** minden bizonnyal Nyúl község egyik legjellegzetesebb látnivalója, **tipikus pinceutca**. A 480 méteres löszmélyútnak különösen az alsó, bevezető szakasza látványos. Az esőzésekkor alázúduló víz 4-5 méteres meredek falú mélyutat hozott létre, ezek a partfalak az elmúlt századokban pinceásásra csábították az egykoron itt élőket. A hajdani utca ősi képére már csak a Szél Fiai Fogadó előtt balról betorkolló vízmosás gátja alatti partfalban lelhetünk. Korábban itt is fennmaradt egy partba mélyített kemence, amely azonban időközben elpusztult. Fölötte öreg ház áll mestergerendáján az építési évszámmal. Hajdanában a **Vaskapu** Nyúlhegy egyik népes utcája volt. Mára azonban csaknem teljesen elnéptelenedett. Lakói leköltöztek. A fiatalabbak a falu valamelyik lakótelepére az idősebbek pedig fokozatosan a temetőbe... Helyükbe az újkori népvándorlás más gondolkozású és szokású embereket hozott, akik új arculatú pincéikkel alakították át az ősi utcát. A pincék előterének mai közel **egységes arculata az utóbbi 25-30 évben épült ki**. Elsőként Váradi László, a rendszerváltás utáni első polgármester alakította ki példamutató módon saját pincéjének bejárati részét, ezt aztán utánozták és továbbfejlesztették a pincetulajdonosok.





TOVÁBB A KÖKÖRC SIN- KÖRÚTON



A löszfalakba sorakozó régi pincék új tulajdonosai egymással versengve építették ki pincéik bejáratí részét. Régi pincetörök már csak egy helyen látható a meredek partfalban. Az épített bejáratok mögött többnyire a pincék belső világa is átalakult. Többen téglákkal kiboltoztatják, előtérrel vagy fogadótérrel bővítik pincéiket. Aki a borút követelményeinek is szeretne megfelelni, még vizesblokkal is ellátja.

A kétoldalt ránk köszönő pinceszájak közt fokozatosan felfelé haladva érjük el balra a **Szél Fiai Fogadó** épületegyüttesét, jobbra a partfal folyamatosságát megszakítva a fogadó terjedelmes parkolója bontja meg az utca eddig egységes látképét. Bejáratánál hatalmas faprés nyújtózkodik.

Ma a Vaskapu utcában a Szél Fiai Fogadóig **40 pince található. A pincesor a Pannonhalmi borvidék része.** A helyszín nemcsak a bortermelésnek kedvez (stabil mikroklíma, ideális hőmérséklet), hanem közösségi és **kulturális események, rendezvények helyszíne is**, például a Pannonhalmi Borvidék Pincefesztiválja, stb.



A felsorolt adottságok figyelembevételével az elmúlt évtizedek pozitív fejlődésének elismeréseként a Vaskapu pincesorát 2025. dec.19-én vármegyei szintű nemzeti értéké nyilvánították.

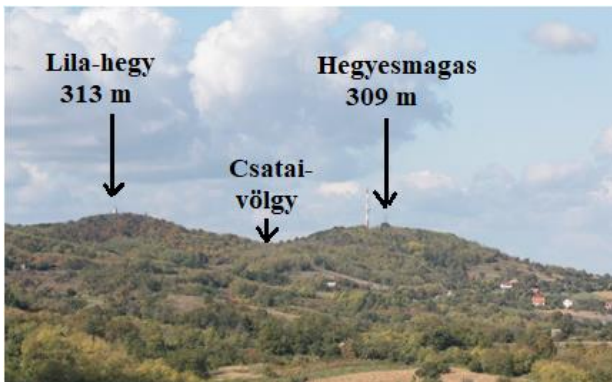


A fogadótól felfelé kezdődik a Vaskapu felső szakasza. A partfal fokozatosan lealacsonyodik, a pincék elmaradoznak. Jobbra még egy nagyon szépen megőrzött és a tájba illő módon bővített régi nádas házat láthatunk. Ennek utcai szakaszán is mintaszerűen oldották meg az itt már alacsonyabb partfalak védelmét. E házat elhagyva az utca kettéágazik. Jobboldali ága fokozatosan emelkedve egyenesen a győrújbaráti határszélre visz fel, baloldali ága (a Lilahegyi utca) pedig, melyben tájidegen nádas házak és hivalkodó villák épültek egy kisebb völgylapályt követve a Lila-hegy lábához simul.



Mintegy 400 méter hosszan vasúti aljzat betonlapokkal kirakott, erősen emelkedő út vezet a Lila-hegy lábáig, ahol 250 méteres tenger szint feletti magasságban érjük el az un. Hideglelős keresztet.

A keresztet a Győrújbarát és Nyúl község határán, de még nyúli területen található fák menedékében. Itt kétfelé ágazik az út. A baloldali, hegy felé menő irányt válasszuk. Hamarosan egy nem túl mély, de erősen emelkedő vízmosásban találjuk magunkat.





A durva, bokaficamító kövekkel lerakott 200 méteres erős kaptató végül a Lila-hegy és a Hegyesmagas közti nyeregbe, a **Csatai-völgybe** vezet bennünket. Itt asztalokkal, padokkal ellátott fedett pihenő vár ránk. Jobbról, a Hegyesmagas felől makadámút vezet balra a csúcs felé, ezt kövessük újabb 200 méteren!



Mielőtt a Lila-hegy 313 méteres csúcsát elérnénk, az út jobb oldalán a szocialista időkből származó, 1963-ban állított békemozgalmi emlékmű mellett haladunk el.

Fönn a dombtetőn egy 1977-ben emelt geodéziai mérőtorony állt, mely a GPS-es, műholdas korszak beköszöntével funkcióját elvesztette. Később a turisták önkényesen elfoglalták és sokáig pótló megoldásként kilátónak használták. Idővel lépcsője életveszélyessé vált, ezért más megoldásra volt szükség.

2018 tavaszán a **Kisalföldi Erdőgazdaság Zrt.** pályázati pénz felhasználásával a régi torony köré 6 méter átmérőjű, 12 méter magas **fakilátót emeltetett.**

Széles lépcsői a beton építmény külső oldalán, de a rácsos szerkezeten belül haladnak felfelé, melyeken a fel és lefelé haladók kényelmesen elkerülhetik egymást.



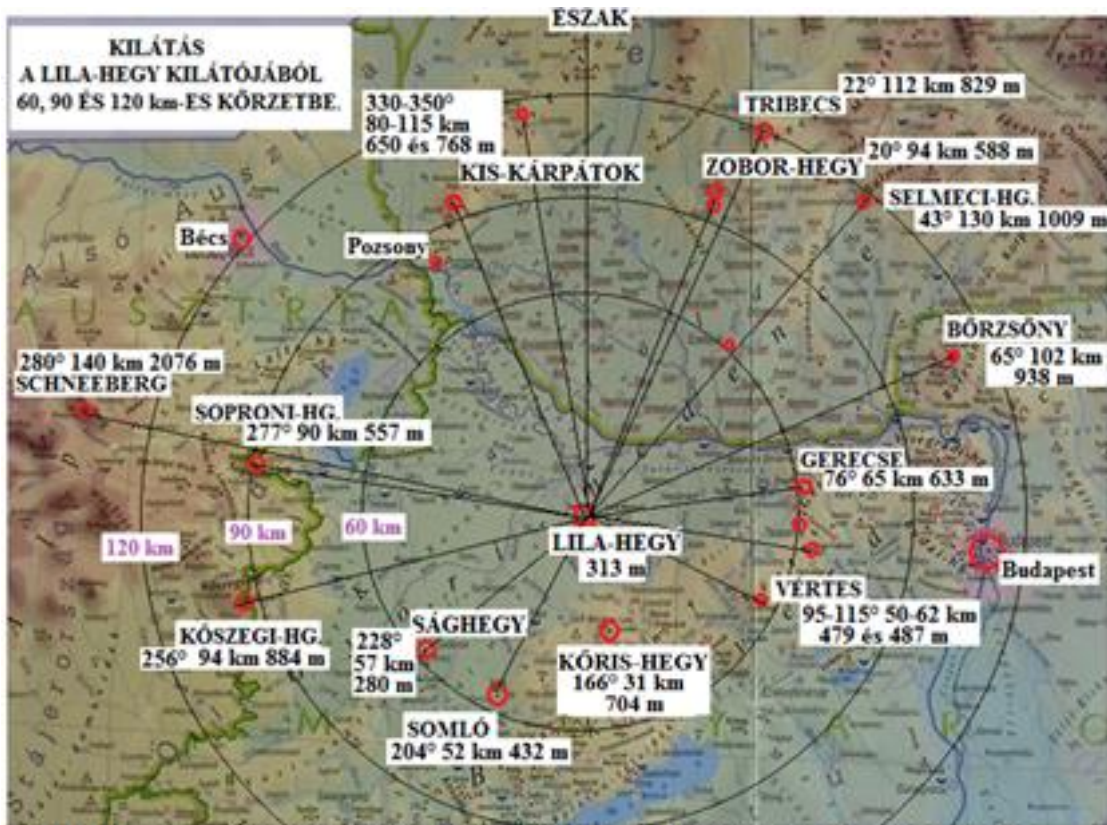


TOVÁBB A KÖKÖRC SIN- KÖRÚTON



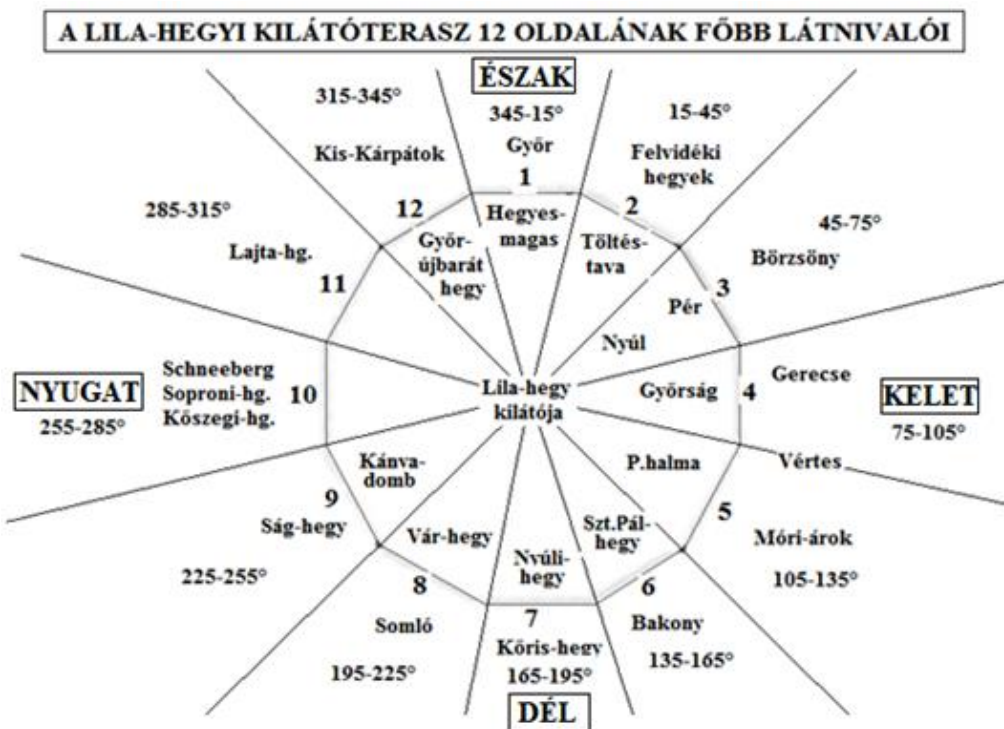
A kilátó felül terasz-szerűen kiszélesedik és akár 20-30 személy egy időben való fenn tartózkodását is lehetővé teszi. A terasz 12 szögletű és a külső oldalát 110 cm-es mellvéd teszi biztonságossá. Peremére az erdészet 6 irányba feltüntetve a látnivalók sziluettjét ábrázoló képeket helyezett ki, melyekről a kilátóból megfigyelhető települések, hegységek , tájrészletek nevét, magasságát olvashatjuk le.

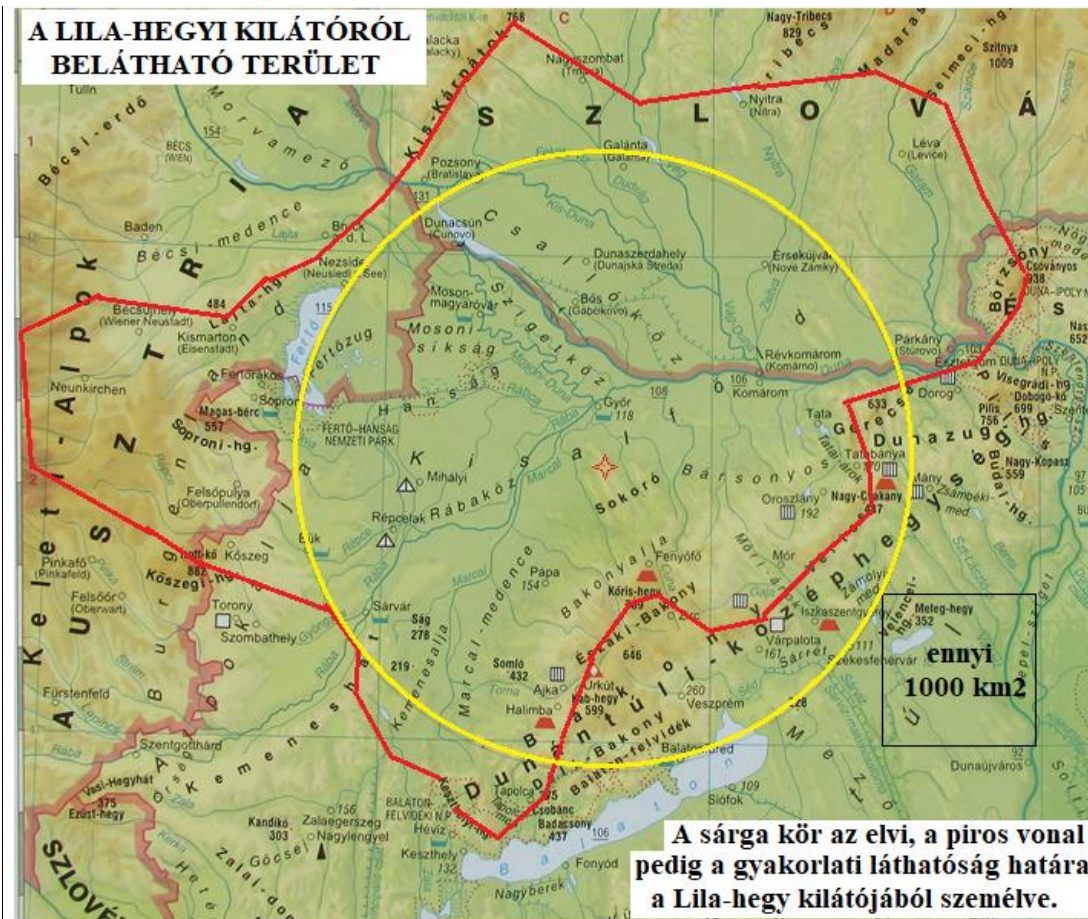




LÁTHATÓSÁG IRÁNYA FOKOKBAN, TÁVOLSÁG KILOMÉTERBEN, MAGASSÁG MÉTERBEN

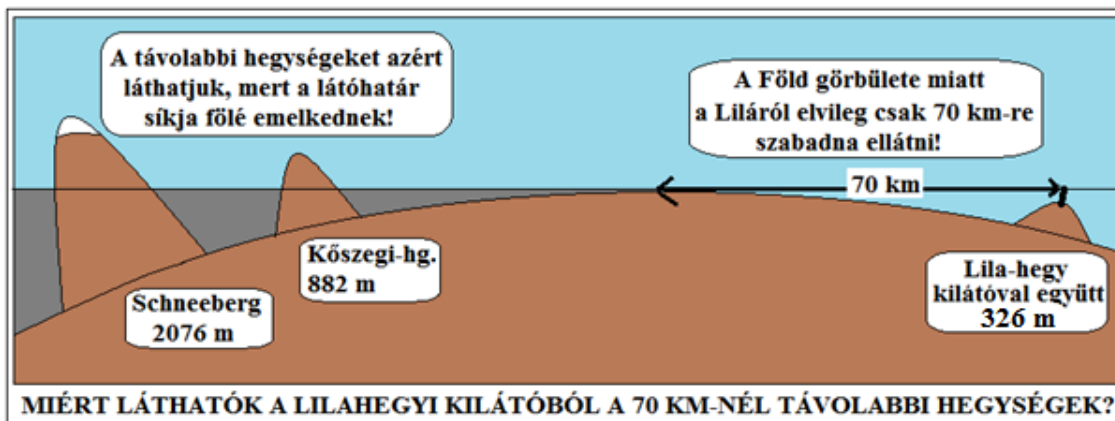
A kilátóból tiszta időben megfigyelhető földrajzi objektumok neve, irányszöge, illetve magassága tanulmányozható a fenti térkép és a lenti összegző ábra segítségével.





Bár a belátható terület nagyságát a Föld görbülete e magasságból 70 km sugarú körzetre korlátozza, de a távoli hegységek a látóhatár fölé magasodnak, ezért jóval nagyobb terület, szinte az egész Kisalföld az azt körülvevő peremhegységekig tiszta időben megfigyelhetővé válik innen.

Ennek területe mintegy 18 000 km² !!





A kilátóba felvezető lépcsősor torony felőli belső oldalát hazai erdőalkotó fáinkat 14 képen bemutató sorozat díszíti úgy, hogy az egyes képeket körülvevő lécek is az éppen bemutatott fafajból készültek.

A lépcsősor a kilátó feléhez érve áthalad a régi betontorony belső, turisták által lezárt részén is.

Itt tekinthetők meg azok az erdei növényeket és állatokat ábrázoló képek, amelyeket Nyéki Lajos, a művész a toronybelső falára festett. Kivilágításukról napelemek gondoskodnak.



A kilátó alatti részen fedett pihenőhelyek vannak. Bár a turizmusból származó hulladék elhelyezésére fa-tárolók készültek, de az építető erdészeti és a területet birtokló önkormányzatok arra kérik a turistákat, hogy a keletkezett hulladékot ne e tárolókba helyezték, hanem vigyék magukkal, mert a tárolók rendszeres ürítése és tisztán tartása olyan többletmunkát jelent számukra, amit, az itteni domborzati viszonyok és a munkaerőhiány miatt nem lehet elvárni senkitől. A tőlünk nyugatabbra fekvő országokban már elterjedt az a szokás, hogy saját hulladékát mindenki otthon üríti ki. Kívánatos lenne ennek mihamarabbi meghonosítása Magyarországon is!!!



A kilátóból dél, délkeleti irányba az erdőn keresztül vezet tovább a Kökőrcsin-körút. Mintegy 600 méteres szakaszon a piros és zöld színnel jelzett országos túraútvonallal együtt jól kitaposott ösvényen haladhatunk, amíg el nem érjük a Tényőről Nyúlra vezető, nagyobb erdészeti járművek által kitaposott, dombgerincen átkelő löszmélyutat. Leereszkedve a mélyútba forduljunk balra.



Ha a mélyutat követjük, akkor hamarosan (kb.200 m.) a **Felső-Berekbe** érünk, ahol a Kökőrcsin-körútból kilépve **GYURGYALAG-LEVEZETŐ** néven folytathatjuk lerövidített utunkat a Berek és a Kápolna utcán át a Szurdik felé, onnan pedig tovább a faluba.

Ha viszont a Kökőrcsin-körút gerincvonalát szeretnénk tovább követni, akkor a löszmélyútba leereszkedve balra fordulva pár méter megtétele után jól figyeljünk, mert kicsit lejjebb az út jobb oldalán a túraút kilép a mélyútból és az erdőben folytatódik tovább. A kilépési pontra fára felfestett piros nyilak is figyelmeztetnek bennünket!

VÉGIG A GYURGYALAG-LEVEZETŐN



A Kökörcsin-körút 260 méter magasan haladó erdei gerincvonalából kilépve a jobbra kanyarodó mélyúttal a Felső-Berekbe érkezünk, ahol az út baloldalán néhány meglepően jó állapotban megőrzött (nemrég nádazott) parasztházat vehetünk szemügyre. Sajnos a három közül a középső villámcsapás következtében pár éve porig égett !!!

Különösen a legfelső nádasház tűnik jó állapotúnak. Ilyenek népesítették be valamikor az egész Nyúli hegyet! Ez a mini utcarészlet mindenképpen tájképi védelmet érdemel.

Jobboldalon lepusztult, romos épületek mutatják, hogy pár évtizeddel ezelőtt még élénkebb élet zajlott itt... Nyaralók által kísért erősen lejtős, de „beton-talpfákkal” megerősített út vezet innen le a több mint 400 méterrel távolabb, de 50 méterrel alacsonyabban fekvő Berek-laposba.





A **Berek-laposból** lehet feljutni az egykori Sípályához, de az erdő felé és a Pojt irányába is vezet fel út innen.

A Berek-lapos ugyanis több irányból összefutó utak hegylábi találkozóponja, ahol a környező dombokról lejövő vizek hordalékukat lerakva kisebb lapályt hoztak létre, melyből csak egyetlen lefolyási irány maradt a Berek felé. A Berek-laposhoz érve **fedett pihenőhely** vár ránk, ahol eldönthetjük, hogy a Pojt irányába megyünk-e tovább, vagy a gyurgyalagról elnevezett levezető úton térünk-e vissza a kiinduló pontunkra.





NÉZELŐDÉS A POJTON

Ha a Gyurgyalag-levezetőn nem megyünk le a Berek felé, hanem a Berek-laposból felsétánk a **Pojt** irányába, akkor ismét betonlapokkal megerősített erősen emelkedő rövid szakaszon haladhatunk tovább felfelé. Hétvégi házak alkotnak itt fenn kisebb utcát. Hamarosan fennsíkszerű területre érünk. Érdeemes balra a Pojt tetején kisebb kitérőt tennünk a kínálkozó szép kilátás miatt. 240 méter magasból pazar rálátás nyílik a Pannonhalmától Győrig kitárulkozó tájra. Ha itt a falu irányába elindulunk, akkor egy mélyúton leérhetünk a Kápolna utcába.



VÉGIG A GYURGYALAG-LEVEZETŐN



Ha elfáradtunk és inkább a levezetőt választjuk, akkor a Berek irányába induljunk el.

A **Berek** legjobban a Szurdikhoz hasonlítható vízmosás, bár 450 méteres hosszával attól méretben elmarad, de szélessége és mélysége vetekszik a Szurdikéval. A Vaskapu bejárati szintje és a Berek-lapos közti 30 méteres szintkülönbség jól érzékelteti a vízmosás elvi mélységét. Természetesen az itt is beépített gátak miatt ez nem jöhetett létre. A feltöltődés itt is gyors volt. Tekintélyes korú öreg fák jelzik a növényzet korai betelepődését. Az iszalaggal és más növényekkel sűrűn benőtt vízmosás miatt mindig is rászolgált nevére. A „berek” jelleg itt ma is kézzel fogható. Lefelé haladva az út a vízmosás baloldalán halad. A baloldali magaspart meredek löszfala a téli fagy hatására több helyen megrepedezik és olykor oszloposan elválva tömbökben az úttestre zuhan. Az aszfaltút járhatóságát a lezúduló vizek szeszélyes vízmozgása miatt itt jóval nehezebb biztosítani.



2021. április 16-án a löszfal mintegy 50 m³ -es tömege zuhant a felvezető útra, az omlás csőtörést okozott...



A Berek folytatását attól a ponttól, ahol a Vaskapu beletorkollik, **Kápolna utcának** nevezik. Mellette végig kikövezett vizes árok húzódik. Egy kanyar után jobbról szélesebb utca, a **Cinege** csatlakozik a Káplona utcába, továbbmenve pedig nemsokára hatalmas hársfák között jobbra feltűnik a **Szent Donát-kápolna**. A római korban vértanúságot szenvedett püspököt a szőlősgazdák védőszentjüként tisztelik ma is az egész községben és a természeti csapásoktól való védő-óvó közbenjárást tulajdonítanak neki. Az épület szentély része 1710-ből való, melyet 1830-ban bővítettek kápolnává és 1901-ben látták el harangtoronnyal. A kápolna melletti hatalmas védett öreg hársfák alatti szabadtéri oltárnál tartják minden évben a szent ünnepét (aug.7.) követő vasárnap délelőttjén a búcsúi nagymisét, melyre az egész községből sokan gyűlnek össze, hiszen ezt az ünnepet a lenti falu lakossága is jobban magáénak érzi, mint a templom búcsúját, a késő őszi Mindenszenteket. Mielőtt utunkat a Szurdik felé folytatnánk az évszázados hársfák alatti padokon rövid pihenőt tarthatunk. Aztán tovább haladva hamarosan elérjük a Szurdikot és ezzel a Gyurgyalag- levezetőt kihasználva Nyúlhegyben tett lerövidített sétánk végéhez érünk.

A hegyi Szent Donát-kápolna szomszédságában álló épületben található kiállítótér a község **helytörténeti gyűjteménye**, mely csoportos jelentkezés esetén a község házában munkaidőben (H-Cs: 8-16 óráig P: 8-13 óráig) történő előzetes telefonos (06-20-589-2532) egyeztetés után vezetéssel megtekinthető.



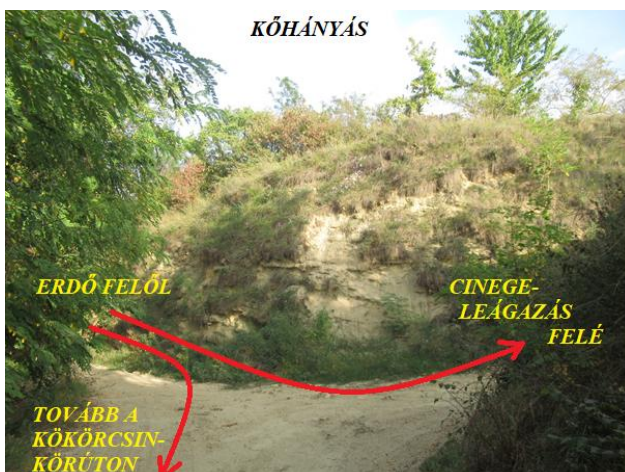
TOVÁBB A KÖKÖRC SIN-KÖRÚTON



Ha nem akarunk lemenni a Gyurgyalag leágazáson, hanem a Kökőrcsin-körút gerincvonalát szeretnénk követni, akkor a kilátótól jövet a Tényő felé menő mélyútból kilépve a piros és zöld országos jelzéssel együtt haladva déli irányban az erdőben menjünk tovább. Az út nagyjából vízszintes terepen halad 280-290 m-es tengerszint feletti magasságban végig akácokban. 600 métert megtéve balra egy kocsitűt ágazik ki a gerincútból, mely az előbb bemutatott Berek-lapos pihenőjéhez vezet, ne menjünk le rajta, hanem további 750 métert megtéve érjük el azt a pontot, ahol jelzés figyelmeztet rá, hogy balra az erdőben le kell mennünk a völgybe, amely a Kőhányás nevű területre vezet bennünket.

A gerincútról balra letérve még további 160 métert az erdőben kell gyalogolnunk, mire kiérünk a Kőhányás fátlan területére. Itt 280 méteres szakaszon egyre mélyülő löszmélyúton haladunk erősen lejtős területen, mire elérjük azt a pontot, ahol a balról a **CINEGE LEVEZETŐ** kiágazik a Kökőrcsin-körút gerincvonalából.

A **Kőhányás** minden bizonnyal azokról a homokkőpadokról kapta a nevét, melyek részben a vízmosás falából kandikálnak ki, részben a szél deflációs, kifúvó munkája hatására kerültek napvilágra. Különösen a Kőhányás felső, erdő felé eső részére jellemzőek ezek a felszíni formák.



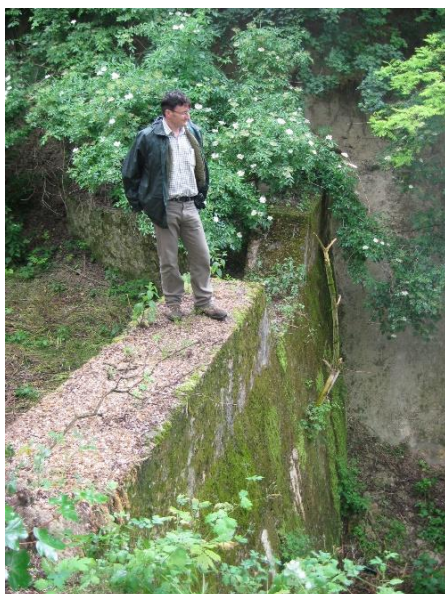
VÉGIG A CINEGE-LEVEZETŐN



Ha nem akarunk tovább menni a Kökörccsin-körúton, akkor az előbb említett ponton a Kőhányás löszmélyútját el kell hagynunk.

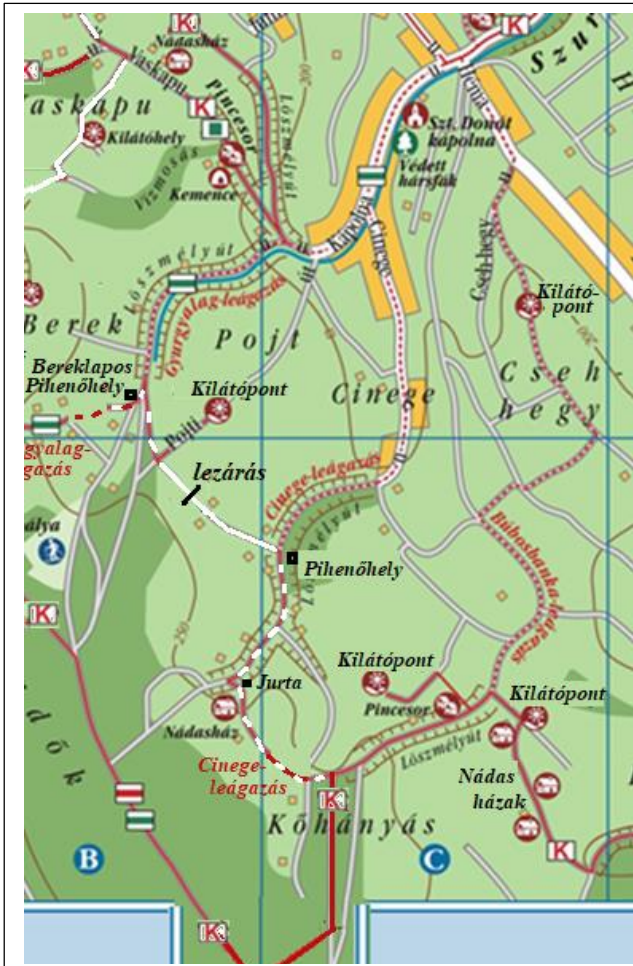
A vízmosásból baloldalon kilépve folytathatjuk utunkat.

Rövid lejtő után enyhe emelkedős szakasz következik, ahol bal felől az erdőszélen **tetszetős nyaralók** mellett haladunk el, melyek az előnyösebb panorámát keresve az erdőszéli hegyoldalba épültek. A dombtetőhöz jutva egy szemből jövő keskeny aszfaltút végpontjához érünk, mely itt egy magánszemély birtokára kanyarodik be. Tehetős külföldi polgár építtette ugyanis ezt a rövid, mintegy 120 méteres útszakaszt a Cinege utca végétől idáig saját költségén. Tovább ezen lefelé ballagva az út bal oldalán viszonylag ép, de elhanyagolt környezetű **nádas** parasztház látható, udvarán kerekas kúttal. Jobbra tőlünk a domboldalban egy **jurta alakú épület** hívja fel magára a figyelmet.



A lejtő aljára érve **négyes útelágazásba jutunk**. A baloldali ág földút, mely az erdő felé visz, a jobboldali a jurtához vezet, míg a középső, mely jobbra kanyarodik, (innen már községi aszfaltút) egy mély vízmosás fejgátjától indul és végig a vízmosás peremén halad. Ez a vízmosás a Cinege utcáról kapta a nevét. Annak ellenére, hogy a Szurdikhoz és a Berekhez hasonlóan gáttal fékezték meg növekedését, még ma is szélesedik, veszélyeztetve ezzel a peremén futó keskeny aszfaltút biztonságát.

VÉGIG A CINEGE-LEVEZETŐN



A Felső-Cinege tátongó vízmosása mellett lefelé menve tőlünk jobbra természetes gátak mellett haladunk el. A vízmosás végénél érjük el az ott kialakított **pihenőhelyet**. Ha innen tovább ballagunk lefelé, akkor Nyúlhegy egyik legrégebb óta lakott utcájába, a **Cinegébe** jutunk. A Cinege tehát egy hosszanti völgy, melynek felső része vízmosásos jellegű, partfalában pincékkel, míg az alsó, amelyen leereszkedünk végig lakott. Balról a Pojt, jobbról a **Cseh-hegy** dombháta határolja. Az utca végül nem sokkal a Szent Donát-kápolna fölött torkollik a Kápolna utcába. Innen a túraút azonos az előző (Gyurgyalag) levezetőnél leírtakkal.



TOVÁBB A KÖKÖRC SIN-KÖRÚTON KITÉRŐ A KILÁTÓPONTHOZ

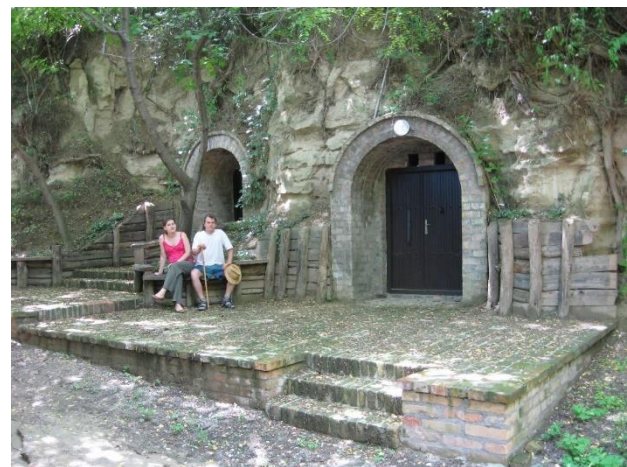


Ha a Kökőrcsin körútról nem akarunk lemenni a Cinege levezetőn, akkor tovább kell haladnunk az akácfákkal szegélyezett mélyútban. Egy újonnan épült nyaralóhoz vezető feljárónál azonban érdemes baloldalon kijönni a vízmosásból és felmenni a közeli dombtetőre, ahonnan hatalmas messzeségekbe lehet ellátni. Ez a hely a Zsidó-domb mellett utunk egyik legjobb kilátópontja.





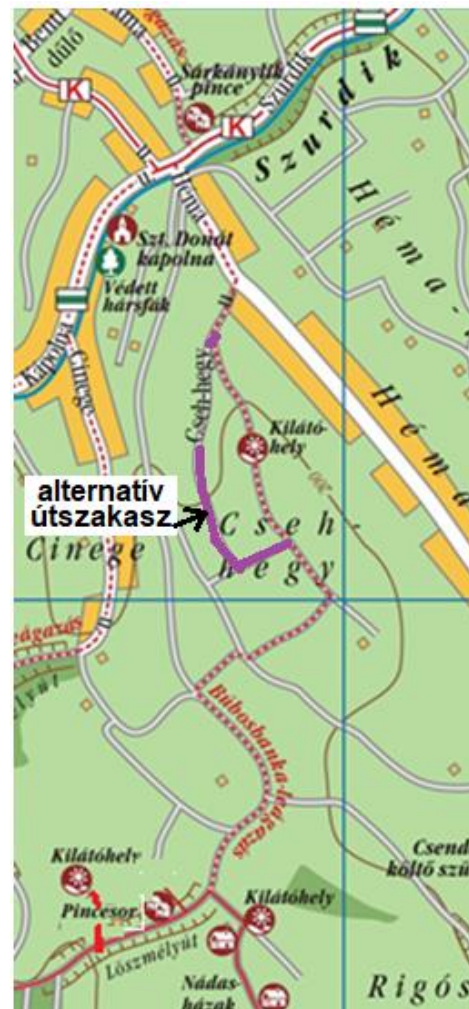
A Cinege-leágazástól további 320 méteres szakaszon követjük a löszmélyutat ÉK-i irányban mindaddig, amíg baloldalt egy szép fekvésű pincesorhoz nem érkezünk. Kettő közülük különösen tetszetősen kiépített előtérrel, pihenővel hívja fel magára a vándor figyelmét.



VÉGIG A BÚBOSBANKA-LEVEZETŐN



Ha e kilátóhelytől visszatérünk a Kőhányástól idáig kanyargó vízmosáshoz s azon leereszkedünk a Cseh-hegy előtti lapályba, majd onnan átmegyünk a **Cseh-hegy** gerincén végigfutó gyalogútra, akkor onnan áttekinthetjük a **Héma utcát**, mely a Szurdiktól a Szűkútig éppen egy km hosszú. A Cseh-hegy legmagasabb pontjáról (214 m) különösen észak felé nyílik jó kilátás a Bent irányába és keletre a távolban a Gerecse felé. Innen erősen lejtős úton 41 méteres szintkülönbséget ereszkedve érünk le itt a Hémába. A régi hegyi iskola elhanyagolt külsejű épületénél balra fordulva rövidesen kijutunk a már emlegetett Szurdik hídjához, és a Sárkánylik-pincéhez, de a Cseh-hegy gerincéről a behajtani tilos táblánál balra letérve **alternatív útként** (a térképen lila színnel jelöltük) választhatjuk a Felső Cseh-hegy utcába vivő utat is, melynek jobb oldalán öreg pincesor simul a domboldalhoz. A pincesor rövid utcácskában folytatódik, mely végül ugyancsak a Hémába ereszkedve ér véget a régi iskolával szemben.



A régi hegyi iskola épületénél balra fordulva rövidesen kijutunk a már emlegetett Szurdik hídjához, és a Sárkánylik-pincéhez. Akár a Berek irányából a Gyurgyalag-levezetőn, akár a Cinegén keresztül a Cinege-levezetőn, akár a Cseh-hegyen át a Búbosbanka-levezetőn indulunk is lefelé, mindig a Sárkánylik-pincéhez érünk. Innen általában a Szurdikon leereszkedve lehet leghamarabb elérni a Mária-szoborral szembeni buszmegállót.

TOVÁBB A KÖKÖRC SIN-KÖRÚTON



Ha megszakítás nélkül folytatni szeretnénk a gerinc utat, akkor a kilátóponton történő nézelődés után térjünk vissza a Kőhányástól jövő vízmosásba, majd nem sokkal lejjebb (az előtérrel kiépített tetszetős külsejű pincékkel majdnem szemben) egy jobbra kivezető úton hagyjuk is el azt. DK felé lejt a terület. Itt már a **Felső-Rigós**ban járunk. Hamarosan egy szépen rendbehozott nádas ház mellett, ahonnan szép kilátás nyílik a tájra, balra kanyarodva erősen lejtős terepen egy völgybe érünk, ahol néhány elvénült nádas ház alkot rövidke utcát, végül a fenti pincesorhoz képest 40 méterrel alacsonyabban a Rigós vízmosásos utcájába jutunk.





A **Rigós** Nyúl hegyi részének DK-i oldaláról gyűjti össze a vizeket melyek a Felső- és Alsó-Egesén át találnak lefolyást maguknak a Pándzsa felé. Egykor ez az utca is jóval népesebb volt, mára csak néhány elszánt lakó maradt itt mutatóba a nagyon hátrányos infrastrukturális adottságok miatt. Főleg a burkolat nélküli út nehezíti az itt élők és a hétvégi házak tulajdonosainak életét. A hegyből lezúduló áradat rendszeresen járhatatlanná teszi az utcát. A korábbi évtizedekben a vizek által kialakított magas partfalakat az itt élők sajátos módon használták ki. Lakásuk egy részét vagy az ólakat a partfalba mélyítették, másutt a partfalnak támaszkodó ház hátul pincészerűen a partban folytatódik. Itt is, mint a Madarász utcában sokáig voltak láthatók partlakások. Ezeket aztán idővel vagy betemették, vagy pincévé alakították. Egy jobb és egy éles bal kanyarulat után egy a Cseh-hegy felől balról betorkolló vízmosás szája mellett haladunk el. Végig az utcában különböző igényességgel elkészített pinceszájak ásítognak ránk. Egységes külső kialakulásának itt nyoma sincs! A hétvégi házak roppant eltérő értékskálában lelhetők fel errefelé is a szerény fabodegától a fényűző villáig. Mielőtt az utca a Pillis lábánál a Felső-Egesébe torkollana egy **utcai vízcsap mellett** asztalokkal, padokkal ellátott **pihenőhely** vár ránk.



VÉGIG A SÁRGARIGÓ-LEVEZETŐN

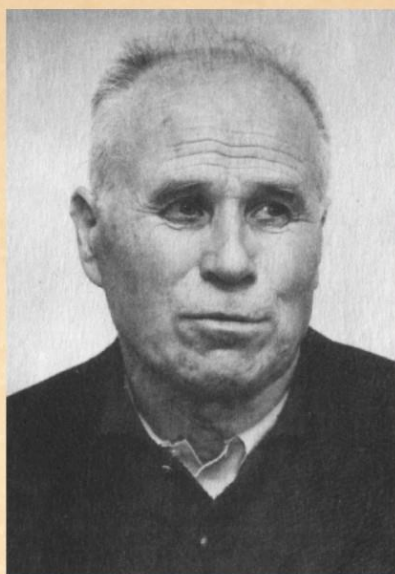


Nem sokkal a Rigósból való kilépés után a Felső-Egesében baloldalt haladunk el falunk szülőtte, **Dr. Csendes Béla költő** (1921-1996) egykori (sajnos új tulajdonosai által már lebontott) szülőháza mellett. A világtól visszavonultan, magányosan itt élte utolsó éveit a község jobb sorsra érdemes nagy műveltségű költője, aki a Rákosi-korszakban sokat szenvedett, hiszen a recski munkatábor poklát is megjárta. Politikai és vallási nézetei miatt előbb üldözve, majd mellőzve, elfeledve fiatal korában méltatlanul háttérbe szorították. Idősebb éveiben megjelent köteteivel viszont már nem tudott igazán utat törni magának a közben számára egyre idegenebbé váló irodalmi környezetben. A költő a nyúli temetőben alussza örök álmát.



DR. CSENDES BÉLA

tanár, költő, könyvtáros
(1921–1996)



A Csendes Béla

Nyúlön született, egesei gazdacsaládban. Kitűnően érettségizett a győri Bencés Gimnáziumban, magyar-latin szakos tanári diplomát szerzett a Pázmány Péter Tudományegyetemen. Egyesületi vezetőként már a háború vége előtt részt vett a haladó ifjúsági mozgalmakban, fölfigyeltek első verseire is. Hadifogsága és doktori vizsgája után kinevezték a Teleki Kollégium gondnokává. Politikai nézetei miatt 1948-ban letartóztatták, és egy koncepció perben hat évre ítélték. Ebből egy évet töltött internálótáborokban, hármat recski kényszermunkán, kettőt pedig a váci börtönben.

1954-es szabadulása után nem kapott tanári állást, búcsút mondott a versírásnak is. Alkalmi munkákat követően műszaki könyvtárosi álláshoz jutott a fővárosban, és megszerezte a szakirányú egyetemi végzettséget. Munkájában két évtized alatt szaktekintély lett, amihez hozzájárult több kötet tanulmánya a tudományos tájékoztatásról.

1981-es nyugdíjazása után Pesten és Nyúlön élt, visszatért a költészethez is. Versei megjelentek hazai és külföldi folyóiratokban, lapokban, kötetekbe rendezve pedig az alábbi címek alatt kerültek kiadásra:

Bárány Péter Tamás (1991)
Ráadás a maradékból (1995)
Aszú és áfonya (1995)
Nyúzottan darócban (1996)

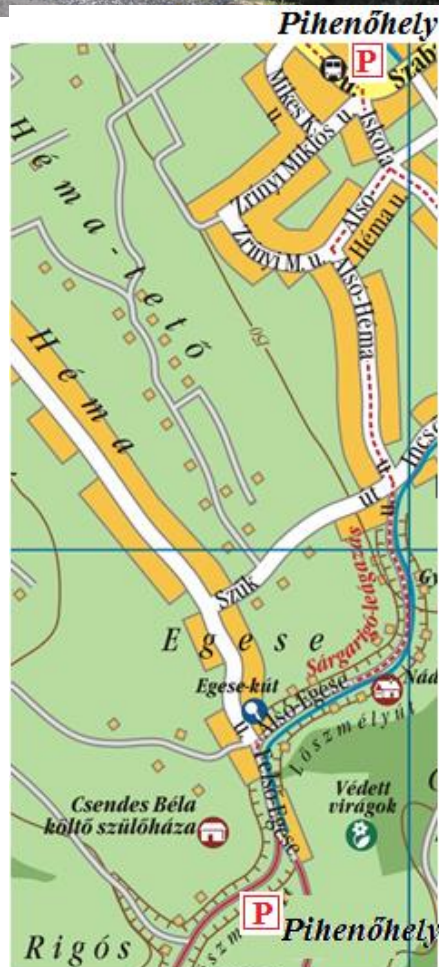
A nemes lelkű, többre tekintő költő írásai egyrészt formálódó filozófiai rendszerének klasszikus formát öltő építőkövei, másrészt egy moralizáló, igazságkereső ember vívódásait tárják az olvasó elé.

Végössz megnyugvásra a nyúli temetőben talált. Sírjánál egykori gimnáziumának jeles bencés író-költő tanára, Békés Gellért búcsúztatta. A költő személye iránti tisztelet jeléül Nyúl község Önkormányzata e teret róla nevezte el.

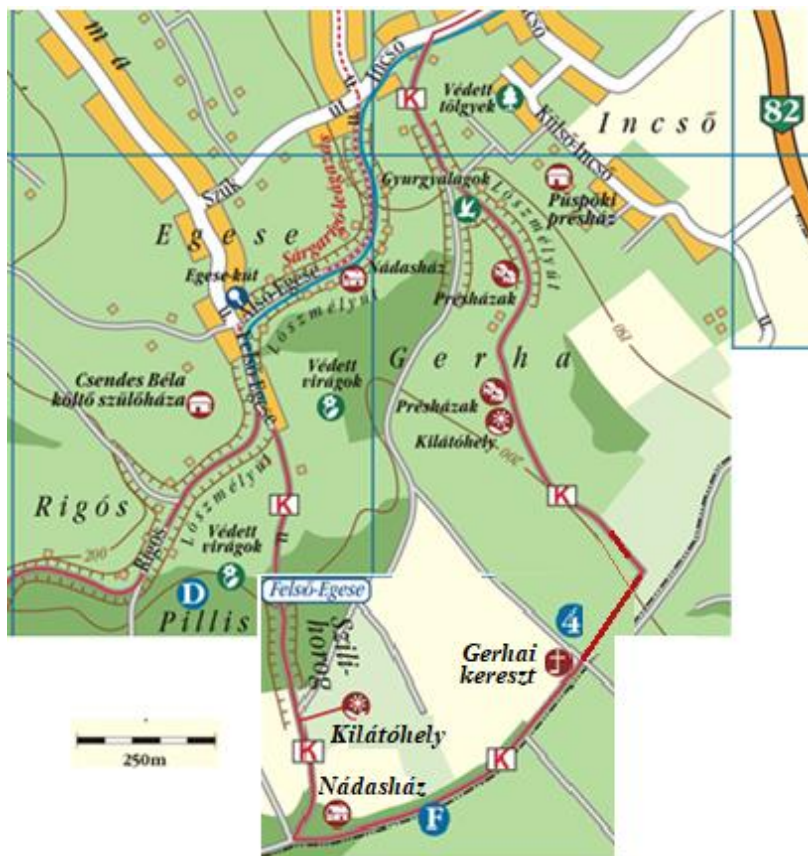
VÉGIG A SÁRGARIGÓ-LEVEZETŐN



A Sárgarigó-levezetőn a **Felső-Egeséből** az egesei kútnál jobbra fordulva az **Alsó-Egesébe** jutunk. Ennek középső szakaszán (jobb felől) is maradt még egy nagyon szépen rendben tartott a régi nádas házak közül. A mélyútból a Szűkút betorkollásánál kilépve az **Alsó-Hémán** és az Iskola utcán át érjük el a Táncsics utca végén levő buszfordulót. A buszforduló mellett (a Nefelejcs parkban) pihenőhely és térképes eligazító táblák segítik az ide érkező turistákat.



TOVÁBB A KÖKÖRCSIN-KÖRÚTON



Ha viszont a Rigós végén nem balra, az Egese felé, hanem jobbra megyünk tovább, akkor Jobbról a **Pillis**, balról a **Gerha** gerince magasodik fölénk. Különösen ritka, szigorúan védett értékes és szép virágok élőhelye ez a környék. A kosborok néhány faja (bíboros-, agár- vitéz- és tarka kosbor) éppen úgy fellelhető erre felé, mint a kora tavasszal virágzó lila leplű leánykökörtcsin vagy a gyepes domboldalokon az árvalányhaj.



BANGÓK ÉS KOSBOROK NYÚLON





A földút fokozatosan emelkedik. A hétvégi házakat elhagyva erdővel borított területre érünk. A part felmagasodik, hamarosan jól járható mélyútba találjuk magunkat. Ez a **Szili-horognak** nevezett gyalogút vezet át a Écsre. A vízmosás fölött összehajló fák gyökerei sok helyen a levegőben meredeznek, mert a lefutó csapadékvíz görcsösen kapaszkodó ujjai közül rég elhordta a talajt. A terep jócskán emelkedik. 60 méteres szintkülönbség leküzdése után érünk fel a **Gerha** és **Pillis** közti lapályba. A vízmosásból kiérve balra egy kopasz dombot pillanthatunk meg. Érdeemes kitérőt tennünk és felkapaszzkodnunk a dombra! A 240 méteres magaslatról remek kilátás nyílik a tájra. Jó időben dél felé a Bakonyig ellátni, ÉNy felé a Lila és a Hegyes-magas gerincszintje vezeti a tekintetünket, északra a távolban Győrt látni, míg közvetlen alattunk Nyúl utcáira pillanthatunk és a 82-es főút nyüzsgő forgalmát követhetjük szemünkkel, keletre a Kisalföld lapályán túl a Gerecse kéklő hegyei tűnnek fel, délkeletre a szent monostort hordozó vonulat keretezi a látóhatárt, míg délen Ravazd erdős dombvonulatai sorakoznak elénk.



TOVÁBB A KÖKÖRC SIN-KÖRÚTON



Visszatérve az Écs felé vivő ösvényre vízszintes úton haladva érjük el az erdőszélen a községhatárt. 100 évvel ezelőtt még kisebb állóvíz, a Kálmán-tó vize csillogott itt. A községhatár nyúli oldalán megviselt állapotú nádasház árválkodik. Itt forduljunk balra és kövessük a két község határán vivő kocsit. Előbb enyhén emelkedik, majd fokozatosan lejt a terület. Jobbra időnként szép rálátás nyílik Pannohalmára és Écs községre. Mintegy 550 méter megtétele után érjük el a gerhai keresztet.



A szépen helyreállított **gerhai pléh-Krisztus** ma látszólag lakatlan terület közepén árválkodik. A nyúli oldalon egykoron itt csinos utca húzódott. Házai az utóbbi 30-40 évben tünedeztek, fogytak el. Lakóik kihaltak vagy elköltöztek s a házak fokozatosan leromolva összedőltek. A régi udvarok helyét elvadult gyümölcsösök és orgonabokrok jelzik. Az écsi oldalon ma is állnak a házak, Mezőszél néven folytatódik ott az utca.

A gerhai kereszt mellett eligazító tábla, **kiépített pihenőhely** várja a fáradt turistát. Itt találkozik a Nyúli keresztút a Kökőrcsin-körúttal.





A további 200 méteren kordonos szőlők mellett visz a továbbra is egyre lejtő gyalogút. Az Ajka-Győr gázvezeték nyomvonalát jelző oszlopok is itt sorjáznak tőlünk balra. A lugasos szőlők végénél balra fordulva a **Kis-Gerha** vonalát követve megyünk tovább. Az út egyre jobban a felszínbe mélyülve erősen lejtve visz bennünket a Gerha peremén. Balról présházak szegődnek mellénk. Tartsunk rövid pihenőt. Az egyik jó állapotú öreg présház elől szép panoráma tárul elénk. Lejjebb viszonylag fiatalabb építmények sorakoznak. Az esőzéskor alázúduló csapadékvíz az utat itt gyakran kikezdi és a löszfalak partjait alámossa, ezért e szakaszon nagyobb tömbökben csúszik meg a partfal. Mivel a járművek számára ilyenkor napokra, hetekre járhatatlanná vált a Kis-Gerha, ezért az ide települt hétvégiház tulajdonosok közlekedésének megkönnyítésére aszfalt burkolatot kapott a mélyút. A lezúduló időszakos csapadékvíz azonban időről időre újra és újra kikezdi azt.





Az 1876-ban épült egykori püspöki nyaralóban volt a Győri Püspökség présháza, ahol az 1880-ban készült hatalmas faprés szolgált.



A kis utcát alkotó víkendházak mellől még érdemes egy utolsó pillantást vetni az alattunk elterülő tájra. Közvetlen a domb lábánál a Külső-Incső területén emelkedik az egykori **püspöki présház** jellegzetes épülete (a püspöki nyaraló) homlokzatán a latin felirattal: GAUDETE IN DOMINO SEMPER (ÖrvendjeteK mindig az Úrban!) Itt őrizték korábban azt az óriási faprést, amely jelenleg a község háza előtt van felállítva. Az utca ma már Apor Vilmos nevét viseli, ugyanis a vértanú főpap győri püspök korában gyakran járt ki ide, és ha kellett a fizikai munkában is példát mutatott kispapjainak.

Kissé távolabb, az utca végén **hatalmas, tőben elágazó 1932-ben ültetett védett tölgyek** terpeszkednek az egyik ház udvarán.





Visszaereszkedve az ördögcérnával sűrűn benőtt meg-megszakadó partok közé, fokozatosan eltűnik a látóhatár az ember szeme előtt s azon kapja magát a turista, hogy egy kocsikkal is járt vízmosás alján ballag egyre lefelé. Egyszer csak balra elfogy a part és egy terebélyes **felhagyott homokbánya** meredek falú karéja zárja le a képet. Itt fut össze az Öreg- és a Kis-Gerha közrefogva a homokbánya meredélyét. Előlről kerítés nehezíti meg a bánya megközelítését.

A partfalba pompás tollú, színes madarak, **gyurgyalagok** tanyáznak. Hosszú járataikat a meredek löszfalba mélyítik. A hártványászárnyúakra vadászó szigorúan védett madarak biztonságát a kerítésen kívül leginkább a partfalak hozzáférhetetlensége is biztosítja. A kolónia májusban népesül be, de ősszel már a távoli Afrikában találjuk őket.



A két Gerha itt már vad, meredekfalú szakadékos 8-10 méter mély sebhelyet vágva a domb élébe egyesül, hogy aztán 270 méterrel északabbra lealacsonyodva, megszelídülve érjen véget az **Incsőhöz** érve. Innen mély köves árok vezet végig az Incsőn.

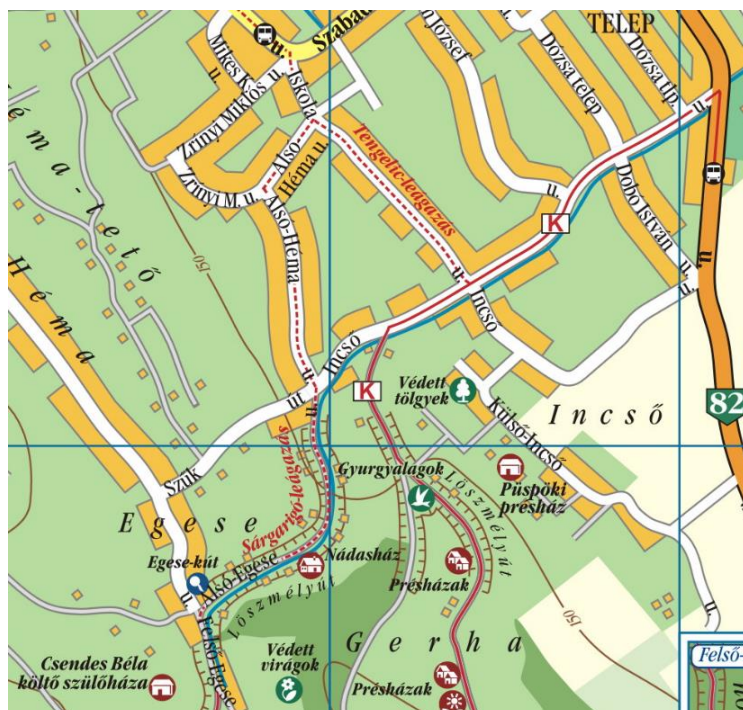
VÉGIG A TENGELIC- KIVEZETŐN



Az Incsőből balra kanyarodva az Iskola utcán lemehetünk a Tácsics utcai buszvégállomásig, melyről a Sárgarigó-levezetőnél már volt szó. Az utca nevét az egykor itt működött „albeli” iskoláról kapta, mely ma ipari célokat szolgál.

KI A KÖKÖRC SIN-KÖRÚT VÉGÉHEZ

Ha viszont a köves árok mellett megyünk tovább az Incső utcában, akkor a Vízmű szomszédságában a 82-es főútvonal menti buszmegállóig juthatunk, ahol Nyúlhegyet bekalandozó 12 km-es gerincutunk végéhez érkezünk.



Köszönjük, hogy velünk tartott. Reméljük máskor is ellátogat hozzánk és községünk másik túraújtját, a **NYÚLI KERESZTUTAT** is végigjárja!

Szeretettel várjuk vissza!

A túraútvonalat összeállította, a térképeket válogatta, a keresztmetszeti rajzokat és a fotók nagy részét, valamint az útvonalak leírását készítette:

Lúcs Miklós

nyugalmazott biológia-földrajz szakos tanár,
a Nyúli Települési Értéktárbizottság elnöke



Az anyaghoz felhasznált többi kép szerzői:

Mogyoróssy Pantaleon, Tóth Tibor és Szitkay Gábor

A körúttal kapcsolatos észrevételeiket és jobbító szándékú javaslataikat a nyuliszucs@gmail.com e-mail címen vagy 06-20-589-1106-os mobil, illetve 96-364-150-es vezetékes telefonszámon várom.

A Nyúli Keresztút és a Kökörcsin-körút fenti feldolgozása **turisztikai célból mindenki által szabadon letölthető**, de **minden további felhasználása** (pl. szakdolgozatokban, stb.) **csak a szerző engedélyével lehetséges. Szigorúan tilos olyan anyagként felhasználni, amelyből a tovább feldolgozónak külön pénzbeli haszna származik**, ilyen szempontból ugyanis ezen idegenforgalmi bemutatás olyan alkotásnak tekintendő, amelyet megilletnek a Magyarországon érvényes szerzői jogok.

Az anyag lezárva: 2025. 01.29.



A Köörccsin-körút szakaszolása

	Szakasz megnevezése	Távolság m-ben
	Községház előtti buszmegálló - Szent István tér - Faluház	120
	Faluház – Általános iskola	320
	Általános iskola – Mária-szobor melletti pihenő	560
	Mária-szobor – Szurdik - Madarász u eleje	650
	Madarász u eleje – Madarász u. végi pihenő	700
	Madarász u. végi pihenő - Fülemüle u. – Torkos u. felső vége	220
	Torkos u. felső vége – Torkos u. alsó vége a Vaskapuig	725
	Vaskapu alsó vége –Lila hegyi út eleje	480
	Lila hegyi út eleje- Hideglalós kereszt	400
	Hideglelős kereszt-Csatai-völgy	200
	Csatai-völgy- Lila-hegyi kilátó	200
	Lila-hegyi kilátó- Gyurgyalag-leágazás eleje (Felső-Berek)	600
	Felső-Berek- Hegygerinc- Kőhányási erdei leágazás	1280
	Erdei gerinc leágazástól-Kőhányási Cinegei leágazásig	440
	Kőhányási leágazástól – Horvárh Norbert pincéjéig	340
	Kitérő a kőhányás tetején lévő kilátópontig és vissza	150 + 150
	Horváth Norbert pincéi – Horváth Norbert nádas háza	80
	Horváth Norbert nádas háza – Felső-Rigós	390
	Felső-Rigós - Felső-Egese	720
	Felső-Egese – Szili-horog felső vége	600
	Kitérő: Szili-horog teteje- a magasles kilátópontig és vissza	150 + 150
	Szili-horog felső vége – écsi határszél a magányos nádas háznál	200
	Nádas ház- Gerhai kereszt melletti pihenőhely	600
	Gerhai kereszt – Kis-Gerhai út vége	220
	Kis-Gerha felső vége - Homokbánya	860
	Homokbánya - Incső	280
	Incső – Külső-Incső leágazásig	180

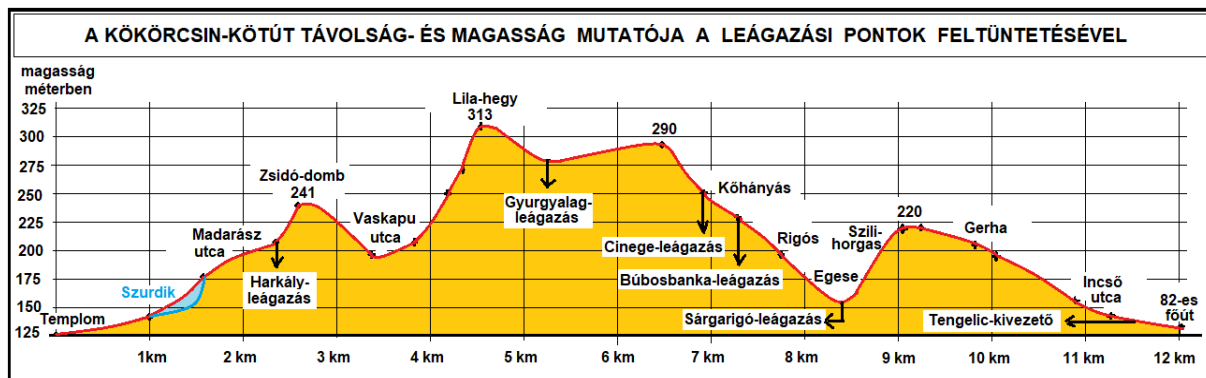
	Incső a Külső-Incsői leágazástól a Dobó utca leágazásáig	360
	Incső a Dobó utcai leágazástól a 82-es főútig	220
	82-es főút- Vízmű előtti buszmegálló	120
	Kökörccsin körút teljes hossza a kilátói kitérők nélkül	11365
	Kökörccsin körút teljes hossza a kilátói kitérőkkel	11965

A Kökörccsin-körút leágazásainak szakaszolása

	Szakasz megnevezése	Távolság m-ben
1	HARKÁLY LEÁGAZÁS	
	Madarász út végi pihenőhely – Panoráma u. kanyarulata	200
	Panoráma u. – Bednár-horgas felső bejárata	100
	Bednár-horgas – 1809-es emléktábla	300
	1809-es emléktábla – Határ u. –Táncsics M. u.	300
	Táncsics u. a Rákóczi-telep buszmegállójáig	100
	Fakopáncs leágazás teljes hossza	1000
2.	GYURGYALAG LEÁGAZÁS	
	Felső-Berek a Bereklaposig	500
	Bereklapos-Pojti kilátópontig és vissza	220+220
	Bereklapos pihenőhely-Berek-a Vaskapu alsó végéig	480
	Vaskapu alsó vége – Kápolna u. – a Szurdik felső végéig	360
	Gyurgyalag leágazás teljes hossza	1340+440
3.	CINEGE LEÁGAZÁS	
	Kőhányási elágazástól a Jurtáig	320
	Jurtától-Cinegei pihenőhelyig	300
	Felső-Cinege pihenőhelytől- Kápolna utcáig	800
	Kápolna utcától a Szurdik felső végéig	360
	Cinege leágazás teljes hossza	1780
4.	BÚBOSBANKA LEÁGAZÁS	
	Kőhányás pincéitől a Cseh-hegy gerincig	720
	Cseh-hegy gerincétől a Héma utcai régi iskoláig	580
	Héma utcai iskolától a Szurdik felső végéig	200
	A Búbosbanka leágazás teljes hossza	1500
5.	SÁRGARIGÓ LEÁGAZÁS	
	Felső-Egese	180
	Alsó-Egese	560
	Alsó-Héma az Iskola utcáig	540
	Iskola utca a Táncsics u. végi buszfordulóig	140
	A Sárgarigó leágazás teljes hossza	1420
6.	TENGELIC KIVEZETŐ	
	Az Iskola utcán végig a Táncsics utca végi buszfordulóig	560
	A Tengelic kivezető teljes hossza	560

A LEÁGAZÁSOK ÖSSZESÍTÉSE		
Harkály leágazás teljes hossza		1000
Gyurgyalag leágazás teljes hossza		1340
Cinege leágazás teljes hossza		1780
Búbosbanka leágazás teljes hossza		1500
Sárgarigó leágazás teljes hossza		1420
Tengelic kivezető teljes hossza		560
A LEÁGAZÁSOK ÖSSZESÍTETT HOSSZA		7600

Kökörcsin körút teljes hossza a kilátói kitérők nélkül		11 360
A kilátóponti kitérők hossza oda vissza		1 040
A leágazások összesített hossza		7 600
A KÖKÖRC SIN-KÖRÚT ÉS LEÁGAZÁSAINAK HOSSZA		20 000 méter



VÉGE